

العنوان:	إمكانية التوليف بين بقايا الجلود والسحابات لتنفيذ مكملات ملبسية منفصلة (الحلي)
المصدر:	مجلة البحوث في مجالات التربية النوعية
الناشر:	جامعة المنيا - كلية التربية النوعية
المؤلف الرئيسي:	الوراقي، سالي فوزي
مؤلفين آخرين:	هيكل، رانيا حسني يوسف(م. مشارك)
المجلد/العدد:	ع17
محكمة:	نعم
التاريخ الميلادي:	2018
الشهر:	يوليو
الصفحات:	49 - 89
رقم MD:	1109224
نوع المحتوى:	بحوث ومقالات
اللغة:	Arabic
قواعد المعلومات:	EduSearch
مواضيع:	الجلود، السحابات، تصميم الأزياء، مكملات الملابس، الحلي الملبسية
رابط:	<a href="http://search.mandumah.com/Record/1109224">http://search.mandumah.com/Record/1109224</a>

## امكانية التوليف بين بقايا الجلود والسحابات لتنفيذ مكملات

### ملبسية منفصلة (الحلي)

ا.م.د/ سالي فوزي الوراقى ، ا.م.د/ رانيا حسنى هيكل

قسم الملابس والنسيج - كلية الاقتصاد المنزلى - جامعة المنوفية

#### ملخص البحث

#### يهدف البحث الى:

- 1- الاستفادة من بقايا الجلود والسحابات في عمل حلي ملابسية.
- 2- تنمية التفكير الإبتكاري من خلال تصميم حلي ملابسية مبتكرة .
- 3- إستنباط أساليب فنية وتقنية فى مجال التوليف لعمل الحلي الملابسية.
- 4- الحصول على منتج متميز من الحلي قادر على المنافسة ويصلح لعمل مشروعات صغيرة للشباب.

وذلك بالاستفادة من بقايا الجلود والسحابات والتوليف بينهما لتنفيذ مكملات ملابسية مبتكرة وتم تنفيذ 25 تصميم من الحلي وتم عمل عدد (2) استمارة استبيان لتقييم التصميمات المنفذة وعرضهم على 15 محكم من المتخصصين و35 من المستهلكات لتقييم التصميمات وكانت النتائج كالاتي: يوجد فروق ذات دلالة إحصائية عند مستوى دلالة (0.01) بين إستجابات السادة المتخصصين على التصميمات حيث بلغت قيمة (ف) 3.94 و مستوى الدلالة أقل من مستوى المعنوية (0.01) ، مما يدل على وجود فروق بين التصميمات فى الإستبيان ككل . وجود فروق ذات دلالة إحصائية عند مستوى دلالة (0.01) بين إستجابات السادة المستهلكات على التصميمات المنفذة للمكملات الملابسية المنفصلة (الحلي) من التوليف بين بقايا الجلود و السوست حيث بلغت قيمة (ف) 6.565 ومستوى الدلالة أقل من مستوى المعنوية (0.01) ، مما يدل على وجود فروق بين التصميمات فى هذا المحور . مما يؤكد تحقق الفرض السادس.

#### المقدمة والمشكلة البحثية:

تعتبر ظاهرة التزين والتحلي ظاهرة إنسانية انطبع بها الإنسان منذ القدم، ومن الصعب تحديد تاريخ لهذه العلاقة التي تطورت بتتابع الأزمنة والمناطق المختلفة، وأيضاً بتأثير العوامل الحضارية المتغيرة، وما يظل ثابتاً هو رغبة الإنسان في التزين، فاحتياجه للجمال والزينة أكثر من مجرد رغبة في إتباع الموضة فهو رغبة أساسية في تزيين نفسه كأسلوب للتعبير عن شخصيته ولتجميل وتزيين جسده. (نادية خليل-1999).



ويعتبر تصميم مكملات الملابس أحد مجالات التصميم التي تتميز بطبيعة خاصة ويتوقف نجاح عملية التصميم على قدرة المصمم لادراك طبيعة مجال المكملات وما يرتبط به من أسس تتعلق بتكوين التصميم .(مادلين أنور رياض -2003م)

ولقد تطور فن الحلي تطورا ملحوظا حيث ظهر لكل شعب شكلا ووظيفة تبعا لثقافة تلك الشعوب ومعتقداتها وتعتبر دراسة الحلي من العوامل الهامة التي توضح مدى التقدم الحضاري والانتعاش الاقتصادي لبلد من البلدان فهي تعكس بتصميمها وزخارفها وألوانها حضارة ومعتقدات المجتمع الذي تنتمي إليه.(عبد الرحمن زكي-1965)

و التوليف هو : عملية تجميع ووصل قطع وأجزاء متفرقة مع بعضها البعض عن طريق وصلات سواء كانت بالحياكة أو بأى وسيلة أخرى وتتابع عمليات الوصل. (كفاية سليمان، وآخرون: 2001م) ويتناول البحث الاستفادة من بقايا الجلود والسحابات والتوليف بينهما لتنفيذ مكملات ملابسية منفصلة (الحلي) حيث تم تنفيذ عدد(25) قطعة حلي ملابسية وتم عرضهم على المحكمين من المتخصصين والمستهلكات لاختيار افضل هذه المكملات.

#### الدراسات السابقة:

رأفة عبد القادر عبد الواحد (2017) "امكانية الاستفادة من توليف الأقمشة في إثراء القيمة الجمالية والوظيفية للمكملات المنفصلة لملابس السهرة للسيدات"- هدفت هذه الدراسة الى :  
1- توضح أنواع وأشكال المكملات المنفصلة المستخدمة مع ملابس السهرة. 2- أعداد مجموعة من تصميمات المكملات المنفصلة لملابس السهرة. 3- قياس آراء المتخصصين والمستهلكات بالنسبة للتصميمات المقترحة 4.. تنفيذ أفضل التصميمات بناء على آراء المتخصصين والمستهلكين. وتوصلت الى: انه يوجد فروق ذات دلالة احصائية بين التصميمات المنفذة

- منى سمير فتوح جميل(2016) "دراسة إمكانيات فن التوليف فى إثراء تصميمات ملابس الأطفال فى مرحلة الطفولة المتأخرة " هدفت هذه الدراسة الى : استخدام أساليب متنوعة للتوليف لإثراء تصميمات ملابس الأطفال فى مرحلة الطفولة المتأخرة بإستخدام خامات ( الخيش- الجلد- الفصوص- الحجر -الشرائط فى صور وأشكال متنوعة لإثراء تصميمات الملابس فى تلك المرحلة عن طريق الدمج بين أكثر من خامة بصورة جديدة ومتميزة. وتوصلت الدراسة الى :وجود علاقة ذات دلالة إحصائية فى إثراء التوليف للتصميمات وظيفيا وجماليا وكذلك فى ملائمة التوليف فى التصميمات لهذه المرحلة العمرية وكذلك ملائمة التوليف فى التصميمات المقترحة لمتطلبات السوق اما شريف محمد يوسف أحمد( 2015 ) الإستفادة من توليف بقايا الجلود وأقمشة الجينز فى تصميم بعض مكملات الملابس "هدفت هذه الدراسة الى : الإستفادة من بقايا الجلود وبقايا أقمشة



الجينز فى عمل مكملات الملابس وكذلك إستنباط أساليب فنية وتقنية فى مجال التوليف لعمل تصميمات مبتكرة لمكملات الملابس قادرة على المنافسة لتنمية وتشجيع روح الابتكار لدى الشباب من خلال استغلال خامات البيئة المتنوعة وذلك لايجاد فرص عمل للشباب وتنمية المشروعات الصغيرة. وتوصلت الدراسة الى : وجود فروق ذات دلالة معنوية بين استنتاجات المحكمين على التصميمات المقترحة لكل مكمل على حده فى مدى تحقيق كال من" عناصر التصميم، أسس التصميم، الجانب الابتكاري، الأداء الوظيفي."

-رشا عباس محمد متولي الجوهري، ونجلاء محمد أحمد ماضي (2012) "رؤية فنية للإستفادة من توليف الأساليب والخامات المختلفة لإنتاج حقيبة اليد للطلبات فى المرحلة الجامعية" هدفت هذه الدراسة الى : الإستفادة من أسلوب التوليف بين الخامات المتعددة الأساليب المختلفة لإنتاج حقيبة اليد والتنوع فى أشكالها بما يتناسب مع الموضة الحالية . وتوصلت الدراسة إلي : ضرورة تفعيل دور الوحدات الإنتاجية بالكليات والاهتمام بصناعة المكملات والتوعية بأهمية الصناعات الصغيرة ودورها فى تقليل البطالة وتشغيل الشباب. ايمان رأفت سعد السيد"معايير توليف أنواع مختلفة من الجلود الطبيعية والصناعية للوصول إلي قيم وظيفية جديدة فى تصميم الملابس الجاهزة " - (2012) هدفت هذه الدراسة الى : دراسة فن توليف الخامات وأنواع التوليف المختلفة وكيفية استخدام فن التوليف فى الجلود، وذلك لاضافة قيم جمالية ووظيفية جديدة فى صناعة الملابس الجاهزة ودراسة تكنولوجيا النانو والتعرف على تطبيقاتها فى مجال المنسوجات للحصول على مميزات جديدة دون التأثير على طبيعة الألياف، وكذلك تطبيقاتها فى الجلود لتحسين خواصه الصناعية وجعلها تمتاز بخواص جديدة مطلوبة . وتوصلت الدراسة إلي : أن أفضل الجلود التي تستخدم فى تصنيع الملابس الجلدية هي جلود الضأن وصغر حجم جلود الماعز يعيق تنفيذ بعض التصميم ياسمين إبراهيم حسين "التوليف بين عوادم الأقمشة وخامة الجلد وفن الكروشيه لإنتاج ملابس الأطفال كمدخل للصناعات الصغيرة . " (2012) هدفت هذه الدراسة إلي : إثراء القيمة الفنية والجمالية لملابس الأطفال فى مرحلة الطفولة المتأخرة بالجلد والكروشيه وتقليل النفقات المستخدمة فى صناعة ملابس الأطفال . وتوصلت الدراسة إلي : إمكانية التوليف بإستخدام الجلد والكروشيه لإثراء القيمة الفنية والجمالية لملابس الأطفال من خلال إبتكار العديد من التصميمات القائمة علي التوليف بتلك الخامات.

منى عزت حامد عبد العزيز، أماني شعبان علي محمد"فاعلية وحدة تعليمية مقترحة لتنمية مهارات الطالبات فى تصميم وتنفيذ مكملات ملابس مستوحاة من بقايا الأقمشة والكروشيه"- (2012) هدفت هذه الدراسة إلي: بناء وحدة تعليمية لتنمية مهارات الطالبات فى تصميم وتنفيذ



مكملات مكملات ملابس مستوحاة من بقايا الأقمشة والكروشييه ، وقياس مدى فاعلية الوحدة المستحدثة على تنمية المعارف و الأداء المهاري لدي الطالبات و تكونت عينة البحث من (30) طالبة من قسم الاقتصاد المنزلي - كلية الإدارة والاقتصاد المنزلي - جامعة الملك خالد واللاتي يدرسن مقرر(مكملات الملابس) ولقد وقع الاختيار علي التصميم التجريبي من النوع "التصميم القبلي البعدي" وتطبيقه على عينة الدراسة وتوصلت الدراسة إلى أنه توجد فروق دالة إحصائيا بين متوسط درجات الطالبات في المعارف والمهارات المتضمنة بالوحدة المقترحة في التطبيقين القبلي والبعدي لصالح التطبيق البعدي، كما توجد فروق دالة إحصائيا بين متوسط درجات الطالبات فيالاختبار المعرفي والمهاري قبل تطبيق الوحدة وبعدها لصالح التطبيق البعدي. هبة رمضان عبد الحميد الشوشاني (2012) "تحقيق الارگونومية الوظيفية للحلى النسجية في ضوء المفهوم المعاصر للتربية الفنية" يهدف عذا البحث الى:تحقيق العلاقة المتعادلة بين جماليات الحلي النسجية والارگونومية الوظيفية لها وتحقيق الجانب الوظيفي للحلى النسجية كبعد اساسي من المفهوم المعاصر للتربية الفنية وقد توصل الى تاكيد امكانية تحقيق الملاءمة الوظيفية للحلى النسجية لمواجهة احتياجات التسويق المحلي -ايجاد مداخل هامة وجديدة لتحقيق الملاءمة الوظيفية للحلى النسجية مع اثناء القيمة الفنية والجمالية لها وبما يدعم قابليتها للتسويق.

هبة عاصم الدسوقي، شيماء صابر ابوالنصر عباس(2010)" توليف بقايا أقمشة التريكو مع خامة الجلد الصناعي في تنفيذ مكملات الملابس "- يهدف ابحت الي : ١- الاستفاده من بقايا اقمشة التريكو من مصانع الملابس الجاهزة وتوليفها مع خامة الجلد الصناعي في تنفيذ تصميمات مبتكرة من مكملات الملابس ٢- الاستفادة من فن توليف الخامات في تنفيذ تصميمات مبتكرة من مكملات الملابس. وقد توصل الى: 1- وجود بقايا اقمشة التريكو بمساحات واللوان وخامات متنوعة يمكن استغلالها في تصميمات كثيرة ومتنوعة 2 - امكانية التوليف بين التريكو والجلد مع الخرز باستخدام تقنيتية التفريغ بالجلد وتقنية التطريز.

لمياء ابراهيم احمد عبد الفتاح (2010)"برنامج تدريبي لتأهيل الخريجات لصناعة بعض مكملات الملابس من بقايا الأقمشة" - ويهدف هذا البحث الى الإستفادة من عوادم الملابس الجاهزة وبقايا الأقمشة المستعملة في صناعة بعض مكملات الملابس وبالتحديد حقائب يد نسائية عن طريق برنامج تدريبي لاكساب المعارف والمهارات الخاصة بالحقائب وتوصل البحث الى اهمية البرنامج التدريبي في تنمية الجانب المعرفي بالنسبة لمكملات الملابس والتقنيات الخاصة بها وايضا تنمية الجانب المهاري في رسم نماذج الحقائب وتنفيذها.



دراسة أسماء عبدالله الحسنى (2007): أساليب فن التوليف وإستخداماتة الفنية والنفعية في ملابس الأطفال. وتهدف الدراسة إلي: توظيف فن التوليف بإستخدام الخامات المناسبة لتزين ملابس الأطفال وإيجاد الحلول المناسبة لرفع الجمالية والنفعية لبعض القطع الملابسية بإستخدام فن التوليف وإتبع البحث المنهج الوصفي التحليلي والمنهج التطبيقي. وتوصلت هذه الدراسة إلي: وجود علاقة ذات دلالة إحصائية عند مستوي (05%) بين مستوي الدخل الشهري للأسرة وبين خبرة الأم في مجال تزين الملابس أي أنه كلما قل مستوي الدخل للأسرة كلما زادت خبرة الأم في تنفيذ وتزين الملابس. دراسة فاطمة سيد محمد الوسىمي (2003): الإمكانيات التشكيلية للتوليف علي القماش كمدخل للتجريب في مجال الأشغال الفنية و تهدف الدراسة إلى الكشف عن الأساليب المختلفة للتوليف علي القماش في التراث الفني المصري والحلول التشكيلية المرتبطة بها ومحاولة إيجاد صياغات مستحدثه للمشغولات الفنية في ضوء الحلول الفنية والتشكيلية المرتبطة بأساليب التوليف علي القماش .

وتوصلت الدارسة إلي إبتكار توليفات علي القماش قائمة علي التوليف بالتراث الإنساني، إمكانية استلهاهم القيم التشكيلية وتطوعياها في إيجاد صياغات وحلول مستحدثه للمشغولات الفنية. مشكلة البحث:

#### التعليق على الدراسات السابقة:

تناولت الدراسات السابقة الاستفادة من توليف الأقمشة في اثناء القيمة الجمالية والوظيفية للمكملات المنفصلة لملابس السهرة للسيدات و في اثناء ملابس الأطفال و توليف بقايا الجلود وأقمشة الجينز في تصميم بعض مكملات الملابس وإنتاج حقيبة اليد للطالبات في المرحلة الجامعية وكذلك توليف بقايا أقمشة التريكو مع خامة الجلد الصناعي في تنفيذ مكملات الملابس وعمل برنامج تدريبي لتأهيل الخريجات لصناعة بعض مكملات الملابس من بقايا الأقمشة ولكن لم تتطرق الدراسات السابقة للتوليف بين بقايا الجلود والسحابات لعمل مكملات ملابسية منفصلة (حلى ملابسية) لذا تم اخيار موضوع البحث تحت هذا العنوان.

#### تتلخص مشكلة البحث في الرد على التساؤلات الآتية:

- 1- ما امكانية الإستفادة من بقايا الجلود والسحابات في تصميم حلي ملابسية ؟
- 2- ماهى الإضافة التي يعطيها التوليف بين بقايا الجلود والسحابات في اثناء القيمة الجمالية والوظيفية للمنتج النهائي؟
- 3- ما امكانية تنفيذ حلي مبنكرة من هذه المكملات؟





#### هدف البحث:

- 1- الاستفادة من بقايا الجلود والسحابات في عمل حلي ملابسية.
- 2- تنمية التفكير الإبتكاري من خلال تصميم حلي ملابسية مبتكرة .
- 3- إستنباط أساليب فنية وتقنية فى مجال التوليف بين بقايا الجلود والسحابات لعمل الحلي الملابسية.
- 4- الحصول على منتج متميز من الحلي قادر على المنافسة ويصلح لعمل مشروعات صغيرة للشباب.

#### حدود البحث:

اقتصر البحث على عدد (25) تصميم من الحلي الملابسية الناتجة من التوليف بين بقايا الجلود والسحابات.

#### أدوات البحث:

- استمارة استبيان لقياس آراء المحكمين في المنتجات المنفذة واستمارة استبيان لقياس آراء المستهلكات.
- شرائط من الجلد
- سحابات

#### فروض البحث:

- "يوجد فروق ذات دلالة إحصائية بين متوسطات آراء المحكمين على التصميمات المنفذة للمكملات الملابسية المنفصلة (الحلي) من التوليف بين بقايا الجلود و السوست فى توظيف عناصر التصميم.
- "يوجد فروق ذات دلالة إحصائية بين متوسطات آراء المحكمين على التصميمات المنفذة للمكملات الملابسية المنفصلة (الحلي) من التوليف بين بقايا الجلود والسحابات فى توظيف تحقيق اسس التصميم.
- "يوجد فروق ذات دلالة إحصائية بين متوسطات آراء المحكمين على التصميمات المنفذة للمكملات الملابسية المنفصلة (الحلي) من التوليف بين بقايا الجلود والسحابات فى ملائمة الخامة للتصميم.
- يوجد فروق ذات دلالة إحصائية بين متوسطات آراء المحكمين على التصميمات المنفذة للمكملات الملابسية المنفصلة (الحلي) من التوليف بين بقايا الجلود والسحابات فى تحقيق الجانب الوظيفي..



- يوجد فروق ذات دلالة إحصائية بين متوسطات آراء المحكمين على التصميمات المنفذة للمكملات الملابس المنفصلة (الحلي) من التوليف بين بقايا الجلود والسحابات فى تحقيق الجانب الابتكارى فى تصميم المكمّل
- يوجد فروق ذات دلالة إحصائية بين متوسطات آراء المستهلكات على التصميمات المنفذة للمكملات الملابس المنفصلة (الحلي) من التوليف بين بقايا الجلود والسحابات.

#### أهمية البحث:

- 1- عمل حلي ملابس باقل الامكانيات الاقتصادية من خلال استغلال عودام السحابات والجلود.
- 2- تشجيع روح المنافسة والابتكار في التوليف بين السحابات والجلود لانتاج مكمّل ملابسى متميز.
- 3- تصلح فكرة البحث لعمل مشروعات صغيرة لخدمة الشباب.

#### منهج البحث:

المنهج الوصفي التحليلي التجريبي

#### مصطلحات البحث:

#### • التوليف

توالف او مؤلفة وألف الشينين اي يأتلف احدهما بالأخر (لويس معروف 1984) تستخدم كلمة توليف بمعنى التوفيق بين أكثر من خامة في العمل الفني الواحد بحيث تثرى الخامات المجتمعة في العمل الفني ذاته. (كفاية سليمان أحمد -2001م)

#### • المكملات (Accessories)

هي إضافات أو قطع أو أدوات تصاحب أشياء رئيسيه وتعمل على زيادة تأثيرها وإن كانت هي في حد ذاتها ثانوية وليست أساسيه عدا الأحذية،وبالنسبة للملابس فالمكملات أو الإكسسوارات هي) حقائب اليد- الأحذية- الأحزمة- أغطية الرأس-الحلي بأنواعها). (نادية محمود خيل -1999)

#### • المكملات المنفصلة:

المكملات المنفصلة هي اضافات او قطع تصاحب الملابس الرئيسي وتعمل على زيادة تأثيره مثل حقائب اليد، الاحزمة، الأحذية، الايشواربات، الجوارب، اغطية الرأس، الجابوه، القفازات، الشال، الحلي، المجوهرات والورود الصناعية. ( شريف محمد يوسف-2015)





### • الجلد (Leather)

خامة لينة سخية تتميز بقدرتها على التحمل والمرونة إلى جانب المتانة. (فاطمة مصطفى محمد حميدة -2008م)

وهو من الخامات الهامة فى التشكيل الفنى والزخرفة لما له من قابلية للتشكيل فى صور متعددة بالاضافة إلى تعدد التقنيات الخاصة به من حذف واطافة وتطعيم ونسج. (هبة عاصم - شيماء صابر-2012م)

### • السوست (السحابات) (zippers)

تصنع من البلاستيك او المعادن باطوال مختلفة وقد تستخدم للزينة خاصة عندما يكون لونها مختلف عن الزي ويمكن تعليق اشكال مختلفة فى جرار السوست لاعطاء شكل جمالي. (هويدا طلعت مبروك الديب-2014)

الدراسة النظرية:

### مكملات الملابس "Accessories"

مكملات الملابس هى اضافات أقطع تصاحب الملابس الرئيسى وتؤدى إلى الأناقة وإن كانت هى فى حد ذاتها ثانوية وليست أساسية. (ماجد مجدى نصر الله -2002م)

انواع المكملات:

1- مكملات متصلة (الكلف)

2- مكملات منفصلة (رأفة عبد القادر - 2017)

المكملات المتصلة (الكلف): وهى تكون مثبتة بالملبس ولا تتفصل عنه ومنها : الأزرار - الشرائط الزخرفية- الكردون- الكرانيش- الدانتيل- البيه- التطريز- الفراء- السحابات (السوست)- الكبش والكبسون- عراوي الحزام.

المكملات المنفصلة:

وهي مكملات تصنع من خامات مختلفة يمكن اضافتها او خلعها من الملابس (علية عابدين- 2003) مثل:

الحقائب- الأحزمة -الجوارب- الاحذية - رباط العنق- الكوفية- اغطية الرأس- الايشاريات- القفازات- الصديري- الورد الصناعي- الحلى- الشال. (هويدا طلعت مبروك-2014)



### التوليف: Synthesis

إستخدم مصطلح التوليف بمعنى التوفيق بين أكثر من خامة فى العمل الفنى الواحد بحيث تثرى الخامات متجمعة فى العمل الفنى ذاته حيث أنه حصيلة تفاعل العديد من الخامات بحيث تتوازن الجوانب العملية والقيم الجمالية داخل إطار إمكانيات الحدود الطبيعية لتلد الخامات سواء كانت تشكيلية أو تقنية (معجم الوجيز: 1993)

وترى فاطمة المحمودي ان التوليف يقصد به عملية المؤامة عند استخدام مجموعة خامات متنوعة فى العمل الفنى الواحد فى اطار الانسجام بقوانين التجانس والانسجام الكامل بين مجموع تلك الخامات مما يؤدي الى احكام الوحدة الفنية لهذا العمل وبالتالي تأكيد القيمة الفنية التي يختص بها. (ولاء طلعت مصطفى-2013)

#### الاستفادة من التوليف فى مجال مكملات الملابس :

نتيجة للتطور فى إنتاج الخامات المتنوعة فى وقتنا الحاضر أعطى الفنان فرصة لاستخدامها والتعبير بها فى أعماله الفنية مما تحملة هذه الخامات من قيم تشكيلية وذلك يتحقق فى الملمس واللون مما يعطى أشكالاً جديدة للمنتجات ذات التأثير الجميل والمتألق فى تصميم الملابس ومكملاتها ، حيث يمكن لأصحاب مصانع الملابس الجاهزة استغلال بقايا القص فى عمل بعض التصميمات للمنتجات الملابسية او اكسسوارات من خلال التوليف بين تلك البقايا. (شريف محمد يوسف - 2015)

#### الحلى والمجوهرات: "Jewellery"

الحلى والمجوهرات هى تلك الأشياء الصغيرة التى تضى تألقاً على المظهر الخارجى للفرد ويجب عدم التقليل من أهمية الحلى فهى لا تضيف فقط تميزاً للشخصية ولكنها قد تصبح إحدى العلامات المميزة لها (رأفة عبد القادر - 2017) ويوجد العديد من أنواع الحلى فمن بينهما " الأقراط الدلايات العقود والسلاسل الأساور الخواتم مشابك الصدر (بروشات ) ساعات اليد كما أنها تصنع من خامات عديدة كالأحجار الكريمة ونصف الكريمة وهذه الحلى تكون ثمينة جداً مرتفعة السعر أما الحلى ذات السعر المناسب فتصنع من خامات ( معدنية- الخشب العظم الجلد البلاستيك الزجاج الأصداف وغيرها) (شريف محمد يوسف - 2015).

#### • السوست (السحابات)(zippers)

تصنع من البلاستيك او المعادن باطوال مختلفة وقد تستخدم للزينة خاصة عندما يكون لونها مختلف عن الزي ويمكن تعليق اشكال مختلفة فى جرار السوست لاعطاء شكل جمالي.(هويدا طلعت مبروك الديب-2014).



وهي من المثبتات التي لها أهمية زخرفية بجانب أهميتها الوظيفية وقد اصبحت ذات شكل ظاهر في تصميم الزي ويوجد اليوم انواع كثيرة منتجة من خامات واوزان وألوان مختلفة . (رأفة عبد القادر - 2017)

### الجلود: leather

الجلد هو خامة لينة تتميز بقدرتها على التحمل والمرونة الى جانب المتانة وتنقسم من حيث مصدرها الى قسمين:

اولا الجلود الطبيعية

ثانيا الجلود الصناعية

### الجلود الصناعية:

وهي مصنعة من مواد شمعية وراتنجية ولدائن ومواد غير عضوية وهي تتكون من طبقتين:

أ- الطبقة العلوية وهي تتكون من المواد السابق ذكرها.

ب- الطبقة السفلى : تشبه النسيج الشبكي بخيوط ضيقة ورفيعة بامتداد سيطح الجلد ليحافظ على تماسك سطح الجلد.(وسام محمد- سحر حربي-2011)

### الدراسة التطبيقية

تمت الدراسة التطبيقية علي عدة مراحل كاتي:-

1- تم اختيار بعض الخامات المختلفة من السحابات والجلد الصناعي وبعد الخامات المساعدة مثل اللؤلؤ والخامات الزجاجية ....

2- تم تنفيذ (25) من الاكسسوارات المختلفة مثل (العقد والحلق والسوار) بالدمج بين بواقى السوست بخاماتها والوانها المختلفة مع الجلد الصناعي وبعض الخامات المساعدة لاضافة شكل جمالي

3- تم عرض التصميمات علي (15) من المحكمين المتخصصين و(35) من المستهلكات وتقييمها عن طريق استمارة استبيان الملحق رقم (1) ورقم (2)

التصميمات المنفذة :

التصميم رقم (3)	التصميم رقم (2)	التصميم رقم (1)	
			
سوار	عقد	عقد	النوع
<ul style="list-style-type: none"> <li>• سوست من الالومنيوم</li> <li>• جلد صناعي البني</li> <li>• فصوص زجاجية من اللون البني</li> <li>• السلاسل</li> </ul>	<ul style="list-style-type: none"> <li>• سوست من الالومنيوم</li> <li>• جلد صناعي البني</li> <li>• فصوص زجاجية من اللون البني</li> <li>• السلاسل</li> </ul>	<ul style="list-style-type: none"> <li>• سوست من الالومنيوم</li> <li>• جلد صناعي بلون اسود واحمر</li> <li>• لؤلؤ ابيض</li> <li>• السلاسل</li> </ul>	الخامات
سوار مكون من وحدات من السوست الملفوفة ومثبت في منتصفها فصوص زجاجية ووحدة من الجلد بلون الروز مثبتة جميعا علي سلسلة	عقد مكون من وحدات من السوست الملفوفة ومثبت في منتصفها فصوص زجاجية ووحدات من الجلد بلون الروز مثبتة جميعا علي سلسلة وشرائط من الجلد	عقد مكون من وحدة مشغولة من الجلد الصناعي واستخدمت السوست الالومنيوم كاطار للجلد واللؤلؤ الابيض	التكوين

التصميم رقم (6)	التصميم رقم (5)	التصميم رقم (4)	
			
عقد	طقم من عقد وحلق	حلق	النوع
<ul style="list-style-type: none"> <li>• سوست من النحاس</li> <li>• جلد صناعي باللون الاحمر</li> <li>• كريستال زجاجي</li> <li>• سلاسل</li> </ul>	<ul style="list-style-type: none"> <li>• سوست من النحاس</li> <li>• جلد صناعي باللون الاحمر والبني</li> <li>• كريستال زجاجي</li> </ul>	<ul style="list-style-type: none"> <li>• سوست من الالومنيوم</li> <li>• جلد صناعي البني</li> <li>• فصوص زجاجية من اللون البني</li> <li>• السلاسل</li> </ul>	الخامات
العقد مشغول بالسوست المطعمة بالكريستال الزجاجي ومثبت عليه شرائيب من الجلد الصناعي	الطقم مكون من وحدات من من الجلد الصناعي علي شكل ورقة شجر مختلفة الاحجام ومثبت عليها وحدات من السوست وجميع الوحدات مشغولة مع الكريستال الزجاجي	حلق مكون من وحدات من السوست الملفوفة ومثبت في منتصفها فصوص زجاجية وشرائط من الجلد بلون الروز	التكوين

سالي فوزي الوراقى & رانيا حسنى هيكل



التصميم رقم (9)	التصميم رقم (8)	التصميم رقم (7)	
			
عقد	سوار	عقد	النوع
<ul style="list-style-type: none"> <li>• سوست من النحاس</li> <li>• جلد صناعي باللون الاسود</li> <li>• سلاسل</li> </ul>	<ul style="list-style-type: none"> <li>• سوست من النحاس</li> <li>• جلد صناعي باللون البيج</li> <li>• لؤلؤ</li> <li>• سلاسل</li> </ul>	<ul style="list-style-type: none"> <li>• سوست من البلاستيك (العظم)</li> <li>• جلد صناعي باللون الاسود</li> <li>• فصوص زجاجية من اللون الابيض</li> <li>• سلاسل</li> </ul>	الخامات
عقد مشغول بوحدات من السوست النحاسية المربوطة بالجلد الصناعي	سوار مشغول بطرقة الجدل من السوست والجلد الصناعي مطعم باللؤلؤ الابيض	العقد مشغول بالسوست المطعمة بالفصوص الزجاجية ومضاف الجلد الصناعي علي شكل شراشيب	التكوين

التصميم رقم (12)	التصميم رقم (11)	التصميم رقم (10)	
			
عقد	سوار	كوليه	النوع
<ul style="list-style-type: none"> <li>• سوست من النحاس والالومنيوم</li> <li>• جلد صناعي باللون الاسود</li> <li>• فصوص زجاجية</li> </ul>	<ul style="list-style-type: none"> <li>• سوست من النحاس والبلاستيك (العظم)</li> <li>• جلد صناعي باللون الاحمر</li> <li>• شرائط من الجبير</li> <li>• لؤلؤ</li> </ul>	<ul style="list-style-type: none"> <li>• سوست من النحاس</li> <li>• جلد صناعي باللون الاحمر</li> <li>• شرائط من الجبير</li> </ul>	الخامات
عقد من الجلد مشغول بوحدات من السوست المثبتة علي الجلد والمزينة بفصوص زجاجية	سوار عريض مبطن من الجلد ومشغول بالسوست والجبير واللؤلؤ	كوليه مشغول بالجلد المجدول المطعم بالسوست والجبير	التكوين



سالي فوزي الوراقى & رانيا حسنى هيكل



التصميم رقم (15)	التصميم رقم (14)	التصميم رقم (13)	
			
عقد	عقد	عقد	النوع
<ul style="list-style-type: none"> <li>• سوست من النحاس</li> <li>• جلد صناعي باللون البني</li> </ul>	<ul style="list-style-type: none"> <li>• سوست من النحاس</li> <li>• جلد صناعي باللون البني</li> </ul>	<ul style="list-style-type: none"> <li>• سوست من النحاس</li> <li>• جلد صناعي باللون الاسود</li> <li>• قطع معدنية علي شكل وردة</li> </ul>	الخامات
عقد من الجلد مشغول بوحدات من السوست المضاف اليها جرات السوست لاضفاء شكل جمالي والمطعمة مع الجلد	عقد من السوست مشغول بوحدات من الجلد المشكل علي شكل وردات	عقد من الجلد مشغول بوحدات من السوست ووحدات من الجلد المطعم بوحدات معدنية	التكوين
التصميم رقم (18)	التصميم رقم (17)	التصميم رقم (16)	
			
عقد	كولية	عقد	النوع
<ul style="list-style-type: none"> <li>• سوست من الالومنيوم</li> <li>• جلد صناعي باللون الفضي والاحمر</li> <li>• سلاسل</li> </ul>	<ul style="list-style-type: none"> <li>• سوست من النحاس</li> <li>• جلد صناعي باللون الاخضر الغامق</li> </ul>	<ul style="list-style-type: none"> <li>• سوست من النحاس</li> <li>• جلد صناعي باللون الرمادي</li> <li>• لؤلؤ</li> </ul>	الخامات
عقد من الجلد المجدول مع السلاسل ومشغول ويحدات من الجلد علي شكل فراشات والمزينة بالسوست	كولية من الجلد المجدول المطعم بالسوست والميطن بالجلد	عقد من وحدات باستخدام السوست مطعمة باللؤلؤ مشغوله مع الجلد	التكوين



سالي فوزي الوراقى & رانيا حسنى هيكل



التصميم رقم (19)	التصميم رقم (20)	التصميم رقم (21)	النوع
			
سوار	سوار	كولية	الخامات
<ul style="list-style-type: none"> <li>• سوست من النحاس</li> <li>• جلد صناعي باللون البني</li> <li>• سلاسل</li> </ul>	<ul style="list-style-type: none"> <li>• سوست من النحاس</li> <li>• جلد صناعي باللون البني والاخضر الغامق</li> <li>• والاسود</li> <li>• سلاسل</li> <li>• وحدات معدنية علي شكل كف</li> </ul>	<ul style="list-style-type: none"> <li>• سوست من الالومنيوم</li> <li>• جلد صناعي باللون الاحمر</li> <li>• سلاسل</li> <li>• وحدات معدنية علي شكل الكرة</li> </ul>	
سوار عريض من الجلد مشغول بوحدة من السوست المثبتة مع السلاسل	عقد مشغول بوحدة من الجلد المزين بالسوست والوحدات المعدنية وشرائط الجلد المطعمة بالسلاسل	كولية من الجلد قطعة واحدة المثبت عليه السوست بشكل مستقيم ومثبت عليه الوحدات المعدنية	التكوين

التصميم رقم (22)	التصميم رقم (23)	التصميم رقم (24)	التصميم رقم (25)	النوع
				
عقد	عقد	عقد	طقم مكون من عقد وحلق	الخامات
<ul style="list-style-type: none"> <li>• سوست من النحاس</li> <li>• جلد صناعي باللون البني والابيض والاسود</li> <li>• سلاسل</li> </ul>	<ul style="list-style-type: none"> <li>• سوست من النحاس والبلستيك (العظم)</li> <li>• جلد صناعي باللون البني والاسود</li> <li>• صدف طبيعي</li> <li>• لؤلؤ</li> <li>• فصوص زجاجية</li> <li>• الكريستال البلاستيك</li> </ul>	<ul style="list-style-type: none"> <li>• سوست من البلاستيك</li> <li>• جلد صناعي باللون البني</li> <li>• الخرز الخشب الملون</li> <li>• السلاسل</li> </ul>	<ul style="list-style-type: none"> <li>• سوست من البلاستيك</li> <li>• جلد صناعي باللون الازرق</li> <li>• الكريستال الزجاجي</li> <li>• حجر الفيروز</li> <li>• اللؤلؤ</li> </ul>	
عقد بالسلاسل المجدولة مع شرائط الجلد ومشغول بوحدة من الجلد الملون علي شكل وردات مختلفة الاشكال والتنفيذ المزينة بالسوست	عقد من السوست المتنوعة الالوان والخامات المشغولة علي شكل وحدات مزينة باللؤلؤ والفصوص الزجاجية والمضاف اليه الصدف الطبيعي والجلد علي شكل شرابيب والكريستال البلاستيك	عقد مكون من وحدة مركزية كبيرة من السوست علي شكل وردة مشغولة بالجلد علي شكل شرائط مزينة بالخرز الخشب الملون	طقم مشغول بوحدة من السوست المطعمة مع الجلد واللؤلؤ وجميع الوحدات مثبتة علي الكريستال الزجاجي المطعم بالفيروز	التكوين

## اولا نتائج المحكمين المتخصصين ن = 15

قامت الباحثتان بإعداد إستمارة تحكيم على التصميمات المقترحة قبل المتخصصين ملحق (1) امكانية التوليف بين بقايا الجلود والسحابات لتنفيذ مكملات ملابسية منفصلة (الحلي) خاص بالمتخصصين من أعضاء هيئة التدريس. ولتحقيق محاور الاستبيان إطلعت الباحثتان على الدراسات السابقة والبحوث والدراسات المتعلقة بالتوليف ، المكملات المنفصلة ، بقايا الخامات ، ومن هنا استطاعت الباحثتين تحقيق محاور الإستبيان التى تتمثل فى الأتى ( توظيف عناصر التصميم . وتحقيق أسس التصميم ، ملائمة الخامة للتصميم، تحقيق الجانب الوظيفي ، تحقيق الجانب الابتكارى فى تصميم المكمل )

وقد تم عرض الاستبيان فى صورته الاولى على ( 10 ) من المحكمين لتحديد نسب الاتفاق بين المحكمين

## جدول (1) نسب الإتفاق بين المحكمين على صلاحية كل عبارة فى الإستبيان

رقم العبارة	عدد المتفقين	النسبة (%)	رقم العبارة	عدد المتفقين	النسبة (%)
1	10	100%	11	8	80%
2	9	90%	12	10	100%
3	10	100%	13	9	90%
4	4	40%	14	10	100%
5	9	90%	15	10	100%
6	10	100%	16	8	80%
7	9	90%	17	9	90%
8	6	60%	18	10	100%
9	9	90%	19	7	70%
10	8	80%	20	10	100%

وفى ضوء إتفاق المتخصصين استبقت الدراسة على البنود التى حصلت على نسبة إتفاق (80% فأكثر) من عدد المحكمين ، وتم حذف البنود التى حصلت على نسبة إتفاق أقل من (80%) من عدد المحكمين وقد تم إعادة صياغة بعض العبارات وأدخل بعض التعديلات عليها بناءً علي ملاحظات المحكمين.

## 1. الصدق البنائى ( التجانس الداخلى ) :-

والصدق البنائى يقاس بالتجانس الداخلى Internal Consistency لاختبار مدى تماسك مفرداته. وهى تعد كافية للتأكد من صدق الاستبيانات الجديدة.

## جدول (2) معاملات ارتباط التوافق بين درجات كل عبارة والدرجة الكلية للإستبيان

العبارة	معامل الارتباط	الدلالة	العبارة	معامل الارتباط	الدلالة
1	**0,876	0,000	10	**0,761	0,000
2	**0,767	0,000	11	**0,633	0,000
3	**0,813	0,000	12	**0,787	0,000
4	**0,654	0,000	13	**0,840	0,000
5	**0,752	0,000	14	**0,656	0,000
6	**0,676	0,000	15	**0,687	0,000
7	**0,866	0,000	16	**0,791	0,000
8	**0,776	0,000	17	**0,640	0,000
9	**0,987	0,000			

\*\* دال إحصائيا عند مستوى (0,01)



ويلاحظ من الجدول أن جميع قيم معاملات الارتباط تشير إلى دلالتها الإحصائية عند مستوى (0,01)، وهذا يعنى أن عبارات الإستبيان متماسكة ، مما يدل على التجانس الداخلي للإستبيان

**جدول (3) معامل الارتباط بين درجة كل عبارة والدرجة الكلية للمحور الذى تنتمى إليه العبارة**

العبارة	معامل الارتباط	الدلالة	العبارة	معامل الارتباط	الدلالة
المحور الأول			9	**0,750	0,000
1	*0,540	0,000	10	**0,816	0,000
2	**0,866	0,000	المحور الرابع		
3	**0,890	0,000	11	*0,339	0,000
المحور الثانى			12	**0,766	0,000
4	**0,734	0,000	13	**0,667	0,000
5	**0,667	0,000	المحور الخامس		
6	*0,339	0,000	14	**0,842	0,000
7	**0,584	0,000	15	**0,894	0,000
المحور الثالث			16	**0,745	0,000
8	**0,876	0,000	17	**0,866	0,000

\*\* دال إحصائيا عند مستوى (0,01)

ويلاحظ من الجدول أن جميع معاملات الارتباط دالة إحصائيا عند مستوى (0,01) من الثقة، وهذا يشير إلى أن عبارات الإستبيان متماسكة، وتنتمى كل عبارة إلى المحور الذي يتضمنها.

ثانياً : ثبات الاستبيان :-

للتأكد من ثبات الاستبيان تم حساب معامل الاتساق الداخلي بواسطة معادلة ألفا كرونباخ Alpha وقد جاءت ال نتائج كما في جدول (4)

**جدول (4) معامل الثبات ألفا كرونباخ لمحاور استبيان المحكمين**

المحاور	قيمة معامل الثبات
توظيف عناصر التصميم	0,974
تحقيق أسس التصميم	0,725
ملائمة الخامة للتصميم	0,798
تحقيق الجانب الوظيفي	0,874
تحقيق الجانب الابتكارى فى تصميم المكمل	0,812
ثبات الأداة الكلى	0,802



وفي ضوء نتائج معاملات الثبات لمحاور الاستبيان الأربعة الرئيسة الموضحة بالجدول السابق، لم يتم حذف أي محور من المحاور، حيث كانت معاملات الثبات مرتفعة في كل المحاور، وتراوحت ما بين 0,974 و 0,725، كما يتضح من الجدول رقم (4) أن معامل ثبات الاستبيان الكلي 0,802، وجميعها دالة

### صياغة الاستبيان في صورته النهائية :

تم وضع الاستبيان في صورته النهائية وهو يتكون من (5) محاور وهي : المحور الأول يتكون من (3 بنود) ، المحور الثاني يتكون من (4 بنود) ، المحور الثالث يتكون من (3 بنود) ، المحور الرابع يتكون من (3 بنود) ، المحور الخامس يتكون من (4 بنود).

### المعاملات الإحصائية التي استخدمت في تحليل البيانات:

تم تحليل البيانات وإجراء المعاملات الإحصائية باستخدام برنامج spss لاستخراج النتائج وفيما يلي بعض الأساليب الإحصائية المستخدمة :

1. معامل ارتباط بيرسون لحساب الصدق
2. معامل ألفا كرونباخ لحساب الثبات
3. المتوسط المرجح والمتوسط المئوى المرجح (معامل الجودة)
4. المتوسط الحسابي والانحراف المعياري
5. تحليل التباين (ANOVA)

### 1- النتائج المتعلقة بالفرض الأول :

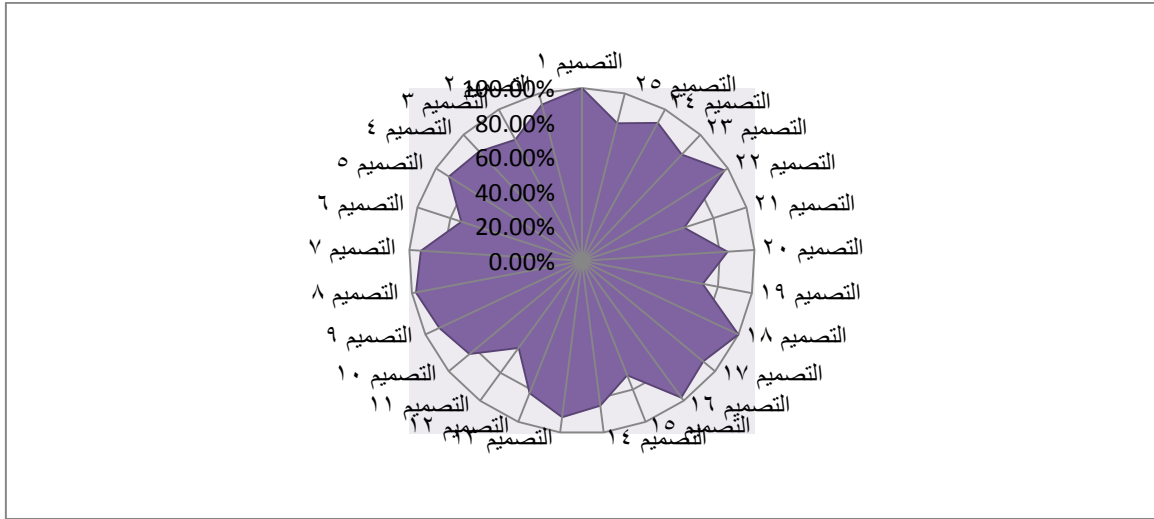
"يوجد فروق ذات دلالة إحصائية بين متوسطات آراء المحكمين على التصميمات المنفذة للمكملات الملابسية المنفصلة (الحلي) من التوليف بين بقايا الجلود والسحابات في توظيف عناصر التصميم للتحقق من صحة هذا الفرض تم حساب المتوسط المرجح والمتوسط المئوى المرجح والانحراف المعياري لآراء المتخصصين حول التصميمات .

جدول (5) المتوسط المرجح والمتوسط المنوى المرجح والانحراف المعياري لأراء المتخصصين حول التصميمات المنفذة للمكلمات الملابسية المنفصلة (الحلي) من التوليف بين بقايا الجلود والسحابات فى توظيف عناصر التصميم

المحور الاول	التصميم	مستويات المؤشرات			مجموع الأوزان	المتوسط المرجح	الانحراف المعياري	المتوسط المنوى المرجح (معامل الجودة)	مستوى التصميم
		مناسب	الى حد ما مناسب	مناسب					
		15	0	0	45	3	0	100%	مناسب
		13	1	1	42	2.80	0.41	93.3%	مناسب
		9	3	3	36	2.4	0.68	80%	مناسب
		10	4	1	39	2.6	0.41	86.8%	مناسب
		12	2	1	41	2.7	2.49	91.1%	مناسب
		7	4	4	33	2.2	0.74	73.3%	مناسب الى حد ما
		12	3	0	42	2.8	0.17	93.3%	مناسب
		14	1	0	44	2.9	0.03	97.7	مناسب
		2	0	13	41	2.7	2.49	91.1%	مناسب
		10	3	2	38	2.5	0.55	84.4%	مناسب
		5	3	7	28	1.86	0.83	62.2%	غير مناسب
		9	4	2	37	2.46	0.55	82.2%	مناسب
		12	2	1	41	2.7	2.49	91.1%	مناسب
		9	5	1	38	2.5	0.4	84.4	مناسب
		6	5	4	32	2.13	0.69	71.1%	مناسب الى حد ما
		14	1	0	44	2.9	0.03	97.7	مناسب
		12	2	1	41	2.7	2.49	91.1%	مناسب
		15	0	0	45	3	0	100%	مناسب
		6	5	4	32	2.13	0.69	71.1%	مناسب الى حد ما
		10	3	2	38	2.5	0.55	84.4%	مناسب
		5	3	7	28	1.86	0.83	62.2%	غير مناسب
		14	1	0	44	2.9	0.03	97.7	مناسب
		10	3	2	38	2.5	0.4	84.4	مناسب
		12	2	1	41	2.7	2.49	91.1%	مناسب
		9	4	2	37	2.46	0.69	82.2	مناسب

توظيف عناصر التصميم





شكل (1) ترتيب التصميمات المقترحة وفق معاملات الجودة لأراء التخصيين فى التصميمات المنفذة للمكملات الملابسية المنفصلة (الحلي) من التوليف بين بقايا الجلود والسحابات فى توظيف عناصر التصميم

نستخلص من الجدول (5) والشكل (1) :

إتفاق أراء السادة المتخصصين حول التصميمات حيث نجد أن تقييم معاملات الجودة للتصميمات المنفذة تكون مرتفعه حيث تبين أن عدد (20) تصميم حصلوا على معامل جودة يقع فى مستوى (مناسب) ، عدد (3) تصميم حصل على معامل جودة يقع فى مستوى (مناسب إلى حد ما) ، عدد (2) تصميم حصل على معامل جودة يقع فى مستوى (غير مناسب).

- تراوحت معاملات الاتفاق ما بين (100%) للتصميمات رقم (18,1) ويقع فى مستوى مناسب ، (62.2%) للتصميمات رقم (21,11) ويقع فى مستوى غير ماسب . مما يوضح توظيف عناصر التصميم

جدول (6) تحليل التباين لدراسة معنوية الفروق بين إستجابات السادة المتخصصين فى التصميمات المنفذة للمكملات الملابسية المنفصلة (الحلي) من التوليف بين بقايا الجلود والسحابات فى توظيف عناصر التصميم

المحور الاول	مصدر التباين	درجات الحرية	مجموع المربعات	متوسط المربعات	F	الدالة	مستوى الدالة
توظيف عناصر التصميم	بين التصميمات	24	62.22	2.59	6.072	0.000	دالة عند (0.01)
	داخل التصميمات	350	194.44	.427			
	الإجمالى	374	211.66				

نستخلص من الجدول (6) :

- وجود فروق ذات دلالة إحصائية عند مستوى دلالة (0,01) بين إستجابات السادة المتخصصين على التصميميات فى توظيف عناصر التصميم حيث بلغت قيمة (ف) 6.072 ومستوى الدلالة أقل من مستوى المعنوية (0,01) ، مما يدل على وجود فروق بين التصميمات فى هذا المحور . مما يؤكد تحقق الفرض الاول



2. النتائج المتعلقة بالفرض الثانى:

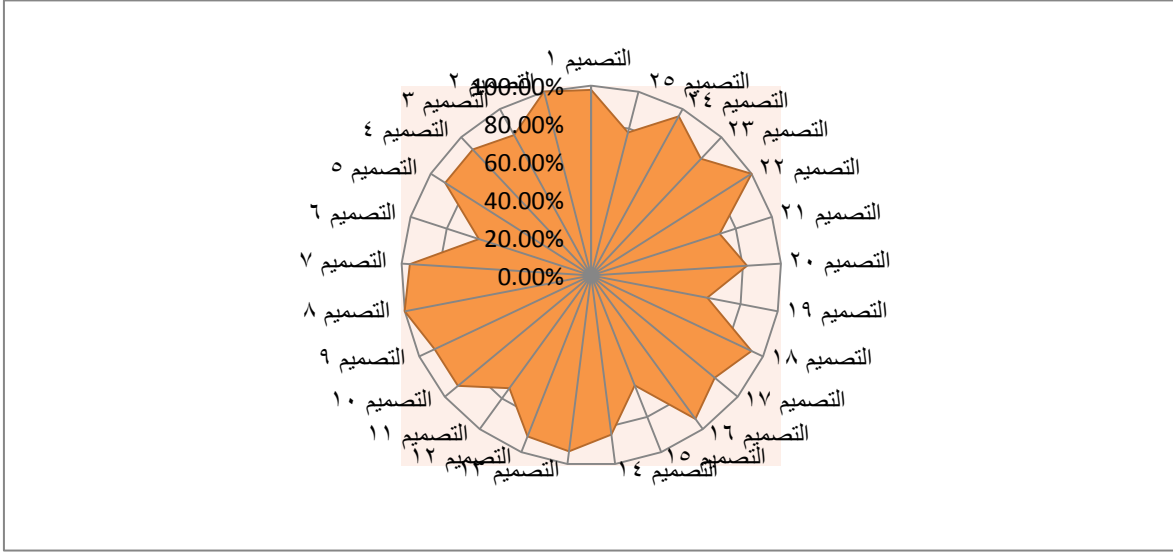
" يوجد فروق ذات دلالة إحصائية بين متوسطات آراء المحكمين على التصميمات المنفذة للمكلمات الملابسية المنفصلة (الحلي) من التوليف بين بقايا الجلود والسحابات فى تحقيق اسس التصميم.

وللتحقق من صحة هذا الفرض تم حساب المتوسط المرجح والمتوسط المئوى المرجح والإنحراف المعياري لآراء المتخصصين حول التصميمات المقترحة

جدول (7) المتوسط المرجح والمتوسط المئوى المرجح والإنحراف المعياري لآراء المتخصصين حول التصميمات المنفذة للمكلمات الملابسية المنفصلة (الحلي) من التوليف بين بقايا الجلود والسحابات فى تحقيق اسس التصميم.

المحور الثانى	التصميم	مستويات المؤشرات			مجموع الأوزان	المتوسط المرجح	الإنحراف المعياري	المتوسط المئوى المرجح (معامل الجودة)	مستوى التصميم
		مُناسب	4 مُناسب	مُناسب					
	1	14	1	0	44	2,93	0,32	97,77%	مناسب
	2	15	0	0	45	3	0	100%	مناسب
	3	10	3	2	38	2,5	0,55	84,4%	مناسب
	4	12	2	1	41	2,7	2,49	91,1%	مناسب
	5	12	2	1	41	2,7	2,49	91,1%	مناسب
	6	5	3	7	28	1,86	0,83	62,2%	غير مناسب
	7	13	2	0	43	2,87	0,35	95,7%	مناسب
	8	15	0	0	45	3	0	100%	مناسب
	9	12	2	1	41	2,7	2,49	91,1%	مناسب
	10	11	4	0	41	2,7	0,20	91,1%	مناسب
	11	7	4	4	33	2,2	0,74	73,3%	مناسب الى حد ما
	12	12	2	1	41	2,7	2,49	91,1%	مناسب
	13	12	3	0	42	2,8	0,17	93,3%	مناسب
	14	10	3	2	38	2,5	0,55	84,4%	مناسب
	15	5	3	7	28	1,86	0,83	62,2%	غير مناسب
	16	12	3	0	42	2,8	0,17	93,3%	مناسب
	17	10	3	2	38	2,5	0,55	84,4%	مناسب
	18	13	1	1	42	2,80	0,41	93,3%	مناسب
	19	5	3	7	28	1,86	0,83	62,2%	غير مناسب
	20	9	4	2	37	2,46	0,69	82,2	مناسب
	21	6	5	4	32	2,13	0,69	71,1%	مناسب الى حد ما
	22	15	0	0	45	3	0	100%	مناسب
	23	9	5	1	38	2,5	0,4	84,4	مناسب
	24	13	2	0	43	2,87	0,35	95,7%	مناسب
	25	9	2	4	35	2,33	0,80	77,77%	مناسب

تحقيق اسس التصميم



شكل (2) ترتيب التصميمات المقترحة وفق معاملات الجودة لأراء المتخصصين حول التصميمات المنفذة للمكملات الملابسية المنفصلة (الحلي) من التوليف بين بقايا الجلود والسحابات فى تحقيق اسس التصميم.

نستخلص من الجدول (7) والشكل (2) :

إتفاق أراء السادة المتخصصين حول التصميمات المنفذة حيث نجد أن تقييم معاملات الجودة للتصميمات المقترحة تكون مرتفعه حيث تبين أن عدد (20) تصميم حصلوا على معامل جودة يقع فى مستوى (مناسب) ، عدد (2) تصميم حصلوا على معامل جودة يقع فى مستوى (مناسب إلى حد ما) ، عدد (3) تصميم حصلوا على معامل جودة يقع فى مستوى ( غيرمناسب)

تراوحت معاملات الإتفاق ما بين (100%) للتصميمات رقم (2,8,22) ويقع فى مستوى مناسب ، (62.2%) للتصميمات رقم (6,15,19) ويقع فى مستوى غير مناسب. مما يؤكد قدرة التصميمات المنفذة للمكملات الملابسية المنفصلة (الحلي) من التوليف بين بقايا الجلود و السوست فى تحقيق اسس التصميم.



جدول (8) تحليل التباين لدراسة معنوية الفروق بين إستجابات السادة المتخصصين على التصميمات التصميمات المنفذة للمكملات الملابسية المنفصلة (الحلي) من التوليف بين بقايا الجلود والسحابات فى تحقيق اسس التصميم

المحور الثانى	مصدر التباين	درجات الحرية	مجموع المربعات	متوسط المربعات	F	الدلالة	مستوى الدلالة
تحقيق اسس التصميم	بين التصميمات	24	42.72	1.78	4.371	0.000	دالة عند (0.01)
	داخل التصميمات	350	142.54	.407			
	الإجمالى	374	185.26				

نستلخص من الجدول (8) :

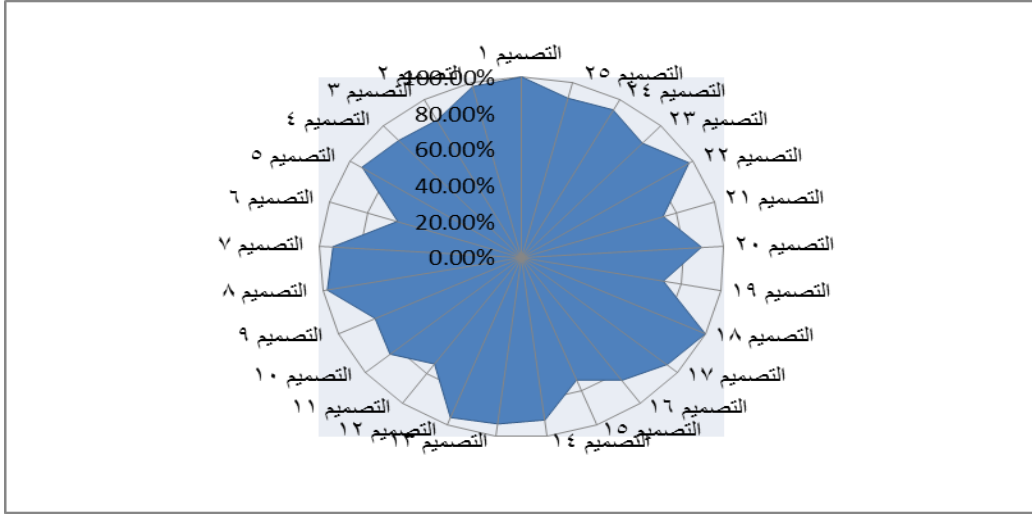
وجود فروق ذات دلالة إحصائية عند مستوى دلالة (0.01) بين إستجابات السادة المتخصصين على التصميمات المقترحة فى تحقيق اسس التصميم حيث بلغت قيمة (ف) 4.371 ومستوى الدلالة أقل من مستوى المعنوية (0.01) ، مما يدل على وجود فروق بين التصميمات فى هذا المحور . مما يؤكد تحقق الفرض الثانى

### 3. -النتائج المتعلقة بالفرض الثالث

يوجد فروق ذات دلالة إحصائية بين متوسطات آراء المحكمين على التصميمات المنفذة للمكملات الملابسية المنفصلة (الحلي) من التوليف بين بقايا الجلود والسحابات فى ملائمة الخامة للتصميم وللتحقق من صحة هذا الفرض تم حساب المتوسط المرجح والمتوسط المئوى المرجح والانحراف المعياري لآراء المتخصصين على التصميمات المقترحة

جدول (9) المتوسط المرجح والمتوسط المنوى المرجح والانحراف المعياري لأراء المتخصصين حول التصميمات المنفذة للمكملات الملابسية المنفصلة (الحلي) من التوليف بين بقايا الجلود والسحابات فى ملائمة الخامة للتصميم

مستوى التصميم	المتوسط المنوى المرجح (معامل الجودة)	الانحراف المعياري	المتوسط المرجح	مجموع الأوزان	مستويات المؤشرات			التصميم	المحور الثالث
					غير مناسب	حد ما مناسب إلى	مناسب		
مناسب	100%	0	3	45	0	0	15	1	ملائمة الخامة للتصميم
مناسب	97.7%	0.03	2.9	44	0	1	14	2	
مناسب	86.8%	0.41	2.6	39	0	6	9	3	
مناسب	88.8%	0.48	2.66	40	1	3	11	4	
مناسب	93.3%	0.41	2.80	42	0	3	12	5	
غير مناسب	64.4%	0.92	1.93	29	6	4	5	6	
مناسب	93.3%	0.17	2.8	42	0	3	12	7	
مناسب	97.7%	0.03	2.9	44	0	1	14	8	
مناسب	80%	0.68	2.4	36	3	3	9	9	
مناسب	84.4%	0.4	2.5	38	2	3	10	10	
مناسب إلى حد ما	73.33%	0.60	2.20	33	2	6	7	11	
مناسب	95.7%	0.35	2.87	43	0	2	13	12	
مناسب	93.3%	0.41	2.80	42	1	1	13	13	
مناسب	91.1%	2.49	2.7	41	1	2	12	14	
مناسب إلى حد ما	73.33%	0.60	2.20	33	4	4	7	15	
مناسب	84.4%	0.4	2.5	38	1	5	9	16	
مناسب	93.3%	0.17	2.8	42	0	3	12	17	
مناسب	100%	0	3	45	0	0	15	18	
مناسب إلى حد ما	71.1%	0.69	2.13	32	4	5	6	19	
مناسب	88.8%	0.48	2.66	40	1	3	11	20	
مناسب إلى حد ما	73.3%	0.74	2.2	33	4	4	7	21	
مناسب	97.7%	0.03	2.9	44	0	1	14	22	
مناسب	86.8%	0.41	2.6	39	2	2	11	23	
مناسب	93.3%	0.41	2.80	42	1	1	13	24	
مناسب	91.1%	2.49	2.7	41	1	2	12	25	



شكل (3) ترتيب التصميمات المقترحة وفق معاملات الجودة لأراء المتخصصين حول التصميمات المنفذة للمكملات الملابسية المنفصلة (الحلي) من التوليف بين بقايا الجلود والسحابات فى ملاءمة الخامة للتصميم. نستخلص من الجدول (9) والشكل (3) :

إتفاق أراء السادة المتخصصين حول التصميمات المنفذة للمكملات الملابسية المنفصلة (الحلي) من التوليف بين بقايا الجلود والسحابات فى ملاءمة الخامة للتصميم و مستوى كل تصميم من التصميمات .

حيث نجد أن تقييم معاملات الجودة للتصميمات المقترحة تكون مرتفعه حيث تبين أن عدد (20) تصميمات حصلوا على معامل جودة يقع فى مستوى (مناسب) ، عدد (4) تصميمات حصل على معامل جودة يقع فى مستوى (مناسب إلى حد ما ) ، عدد (1) تصميم حصل على معامل جودة يقع فى مستوى ( غيرمناسب) - تراوحت معاملات الاتفاق ما بين (100%) للتصميمان رقم (15,1) ويقع فى مستوى مناسب ، (64.4%) للتصميم رقم (6) ويقع فى مستوى غير مناسب. مما يؤكد نجاح التصميمات المنفذة للمكملات الملابسية المنفصلة (الحلي) من التوليف بين بقايا الجلود و السوست فى ملاءمة الخامة للتصميم



جدول (10) تحليل التباين لدراسة معنوية الفروق بين إستجابات السادة المتخصصين حول التصميمات المنفذة للمكملات الملابسية المنفصلة (الحلي) من التوليف بين بقايا الجلود والسحابات فى ملائمة لخامة للتصميم

المحور الثالث	مصدر التباين	درجات الحرية	مجموع المربعات	متوسط المربعات	F	الدلالة	مستوى الدلالة
ملاءمة الخامة للتصميم	بين التصميمات	24	30.03	1.25	3.451	0.000	دالة عند (0.01)
	داخل التصميمات	350	126.91	0.36			
	الإجمالى	374	156.94	-			

نستخلص من الجدول (10) :

- وجود فروق ذات دلالة إحصائية عند مستوى دلالة (0,01) بين إستجابات السادة المتخصصين على التصميمات فى ملائمة الخامة للتصميم حيث بلغت قيمة (ف) 3,451 ومستوى الدلالة أقل من مستوى المعنوية (0,01) ، مما يدل على وجود فروق بين التصميمات فى هذا المحور . مما يؤكد تحقق الفرض الثالث

#### 4. النتائج المتعلقة بالفرض الرابع

- 1- يوجد فروق ذات دلالة إحصائية بين متوسطات آراء المحكمين على التصميمات المنفذة للمكملات الملابسية المنفصلة (الحلي) من التوليف بين بقايا الجلود والسحابات فى تحقيق الجانب الوظيفي..



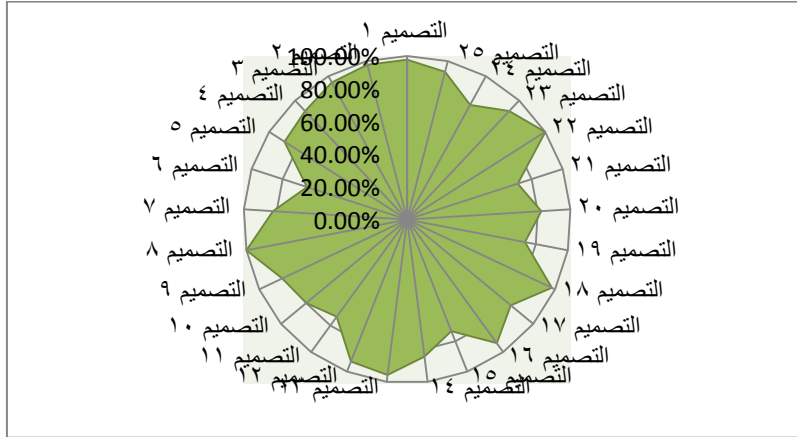
جدول (11) يوضح المتوسط المرجح والمتوسط المنوى المرجح والانحراف المعياري لأراء المتخصصين للتصميمات المنفذة للمكملات الملابسية المنفصلة (الحلي) من التوليف بين بقايا الجلود والسحابات فى تحقيق الجانب الوظيفي

المحور الرابع	التصميم	مستويات المؤشرات			مجموع الأوزان	المتوسط المرجح	الانحراف المعياري	المتوسط المنوى المرجح (معامل الجودة)	مستوى التصميم
		مناسب	حد ما	مناسب إلى غير					
	1	14	1	0	44	2,93	0,32	97,77%	مناسب
	2	14	1	0	44	2,9	0,03	97,77%	مناسب
	3	13	2	0	43	2,87	0,35	95,7%	مناسب
	4	12	2	1	41	2,7	2,49	91,1%	مناسب
	5	12	1	2	40	2,66	0,23	88,8%	مناسب
	6	5	4	6	29	1,93	0,78	64,4%	غير مناسب
	7	9	4	2	37	2,46	0,69	82,2%	مناسب
	8	15	0	0	45	3	0	100%	مناسب
	9	10	3	2	38	2,5	0,55	84,4%	مناسب
	10	9	3	3	36	2,4	0,68	80%	مناسب
	11	7	4	4	33	2,2	0,74	73,3%	مناسب الى حد ما
	12	13	1	1	42	2,8	0,17	93,3%	مناسب
	13	13	2	0	43	2,87	0,35	95,7%	مناسب
	14	10	3	2	38	2,5	0,55	84,4%	مناسب
	15	5	8	2	33	2,2	0,74	73,3%	مناسب الى حد ما
	16	12	3	0	42	2,8	0,17	93,3%	مناسب
	17	9	4	2	37	2,46	0,69	82,2%	مناسب
	18	14	1	0	44	2,93	0,32	97,77%	مناسب
	19	5	8	2	33	2,2	0,74	73,3%	مناسب الى حد ما
	20	10	2	3	37	2,46	0,69	82,2%	مناسب
	21	6	5	4	32	2,13	0,69	71,1%	مناسب الى حد ما
	22	15	0	0	45	3	0	100%	مناسب
	23	12	2	1	41	2,7	2,49	91,1%	مناسب
	24	9	3	3	36	2,4	0,68	80%	مناسب
	25	13	1	1	42	2,8	0,17	93,3%	مناسب

تحقيق الجانب الوظيفي



وللتحقق من صحة هذا الفرض تم حساب المتوسط المرجح والمتوسط المئوى المرجح والانحراف المعياري لأراء المتخصصين للتصميمات المقترحة



شكل (4) ترتيب التصميمات المنفذة وفق معاملات الجودة لأراء المتخصصين للمكملات الملابسية المنفصلة (الحلي) من التوليف بين بقايا الجلود والسحابات فى تحقيق الجانب الوظيفي.

نستخلص من الجدول (11) والشكل (4) :

اتفاق أراء السادة المتخصصين التصميمات المنفذة فى تحقيق الجانب الوظيفى ومستوى كل تصميم من التصميمات

- نجد أن تقييم معاملات الجودة للتصميمات المقترحة تكون مرتفعه تكون مرتفعه حيث تبين أن عدد (20) حصلوا على معامل جودة يقع فى مستوى (مناسب) ، عدد (4) تصميمات حصلوا على معامل جودة يقع فى مستوى (مناسب إلى حد ما) ، عدد (1) تصميم حصل على معامل جودة يقع فى مستوى ( غير مناسب).

\_ تراوحت معاملات الاتفاق ما بين (100%) للتصميمان رقم (22,8) ويقع فى مستوى مناسب ، (64.4%) للتصميم رقم (6) ويقع فى مستوى غير مناسب. مما يوضح تحقيق الجانب الوظيفي.

جدول (12) تحليل التباين لدراسة معنوية الفروق بين إستجابات السادة المتخصصين حول التصميمات المنفذة للمكملات الملابسية المنفصلة (الحلي) من التوليف بين بقايا الجلود والسحابات فى تحقيق الجانب الوظيفى.

المحور الرابع	مصدر التباين	درجات الحرية	مجموع المربعات	متوسط المربعات	F	الدلالة	مستوى الدلالة
تحقيق الجانب الوظيفى.	بين التصميمات	24	33.49	1.39	3.52	0.000	دالة عند (0.01)
	داخل التصميمات	350	138.50	0.396			
	الإجمالي	374	172	-			

نستخلص من الجدول (12) :

وجود فروق ذات دلالة إحصائية عند مستوى دلالة (0.01) بين إستجابات السادة المتخصصين على التصميمات فى تحقيق الجانب الوظيفى.

• حيث بلغت قيمة (ف) 3.52 ومستوى الدلالة أقل من مستوى المعنوية (0,01) ، مما يدل على وجود فروق بين التصميمات فى هذا المحور . مما يؤكد تحقق الفرض الرابع.

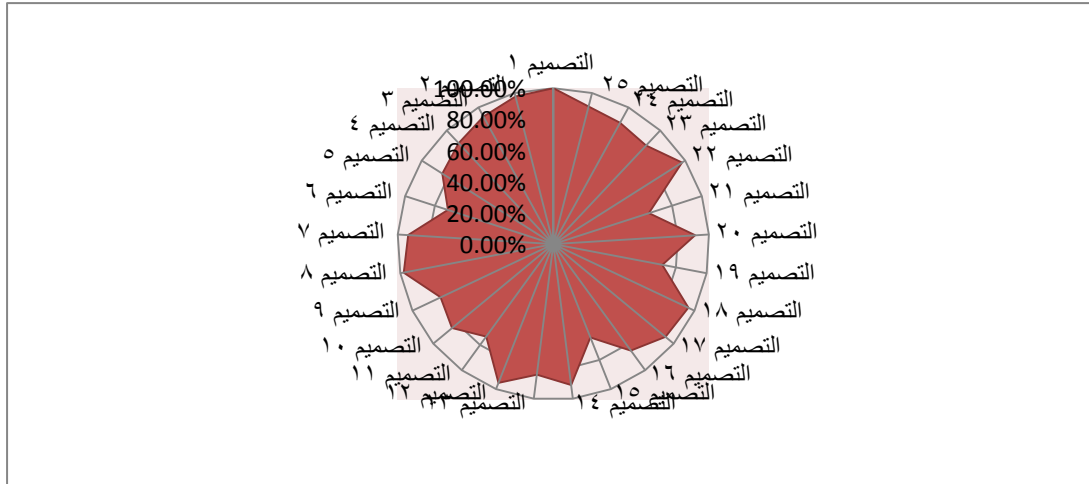
#### 5-النتائج المتعلقة بالفرض الخامس

يوجد فروق ذات دلالة إحصائية بين متوسطات آراء المحكمين على التصميمات المنفذة للمكملات الملابسية المنفصلة (الحلي) من التوليف بين بقايا الجلود والسحابات فى تحقيق الجانب الابتكارى فى تصميم المكمّل

وللتحقق من صحة هذا الفرض تم حساب المتوسط المرجح والمتوسط المثنوى المرجح والانحراف المعياري لأراء المتخصصين على التصميمات المقترحة .

جدول (13) المتوسط المرجح والمتوسط المنوى المرجح والإنحراف المعياري لأراء المتخصصين حول التصميمات المنفذة للمكملات الملابسية المنفصلة (الحلي) من التوليف بين بقايا الجلود والسحابات فى تحقيق الجانب الابتكارى فى تصميم المكمل

مستوى التصميم	المتوسط المنوى المرجح (معامل الجودة)	الإنحراف المعياري	المتوسط المرجح	مجموع الأوزان	مستويات المؤشرات			التصميم	المحور الخامس
					غير مناسب	مناسب إلى حد ما	مناسب		
مناسب	100%	0	3	45	0	0	15	1	تحقيق الجانب الابتكارى فى تصميم المكمل
مناسب	97.7%	0.03	2.9	44	0	1	14	2	
مناسب	93.3%	0.41	2.80	42	0	3	12	3	
مناسب	88.8%	0.48	2.66	40	1	3	11	4	
مناسب	84.4%	0.4	2.5	38	2	3	10	5	
مناسب الى حد ما	71.1%	0.69	2.13	32	4	5	6	6	
مناسب	93.3%	0.17	2.8	42	0	3	12	7	
مناسب	97.7%	0.03	2.9	44	0	1	14	8	
مناسب	80%	0.68	2.4	36	3	3	9	9	
مناسب	84.4%	0.4	2.5	38	2	3	10	10	
مناسب الى حد ما	73.33%	0.60	2.20	33	2	6	7	11	
مناسب	95.7%	0.35	2.87	43	0	2	13	12	
مناسب	84.4%	0.4	2.5	38	2	3	10	13	
مناسب	91.1%	2.49	2.7	41	1	2	12	14	
غير مناسب	64.4%	0.92	1.93	29	6	4	5	15	
مناسب	84.4%	0.4	2.5	38	1	5	9	16	
مناسب	93.3%	0.17	2.8	42	0	3	12	17	
مناسب	95.7%	0.35	2.87	43	0	2	13	18	
مناسب الى حد ما	71.1%	0.69	2.13	32	4	5	6	19	
مناسب	91.1%	2.49	2.7	41	1	2	12	20	
غير مناسب	64.4%	0.92	1.93	29	6	4	5	21	
مناسب	97.7%	0.03	2.9	44	0	1	14	22	
مناسب	86.8%	0.41	2.6	39	2	2	11	23	
مناسب	88.8%	0.48	2.66	40	1	3	11	24	
مناسب	91.1%	2.49	2.7	41	1	2	12	25	



شكل (5) ترتيب التصميمات المقترحة وفق معاملات الجودة لأراء المتخصصين حول التصميمات المنفذة للمكملات الملابس المنفصلة (الحلي) من التوليف بين بقايا الجلود والسحابات فى تحقيق الجانب الابتكارى فى تصميم المكمل نستلخص من الجدول (13) والشكل (5) :

إتفاق أراء السادة المتخصصين حول التصميمات المنفذة للمكملات الملابس المنفصلة (الحلي) من التوليف بين بقايا الجلود والسحابات فى تحقيق الجانب الابتكارى فى تصميم المكمل و مستوى كل تصميم من التصميمات .

- حيث نجد أن تقييم معاملات الجودة للتصميمات المقترحة تكون مرتفعه حيث تبين أن عدد (20) تصميمات حصلوا على معامل جودة يقع فى مستوى (مناسب) ، عدد (3) تصميمات حصل على معامل جودة يقع فى مستوى (مناسب إلى حد ما) ، عدد (2) تصميم حصل على معامل جودة يقع فى مستوى ( غيرمناسب) - تراوحت معاملات الاتفاق ما بين (100%) للتصميم رقم (1) ويقع فى مستوى مناسب ، (64.4%) للتصميمان رقم (21,15) ويقع فى مستوى غير مناسب. مما يؤكد نجاح التصميمات المنفذة للمكملات الملابس المنفصلة (الحلي) من التوليف بين بقايا الجلود والسحابات فى تحقيق الجانب الابتكارى فى تصميم المكمل

جدول (14) تحليل التباين لدراسة معنوية الفروق بين إستجابات السادة المتخصصين حول التصميمات المنفذة للمكملات الملابس المنفصلة (الحلي) من التوليف بين بقايا الجلود والسحابات فى تحقيق الجانب الابتكارى فى تصميم المكمل

المحور الثالث	مصدر التباين	درجات الحرية	مجموع المربعات	متوسط المربعات	F	الدالة	مستوى الدالة
تحقيق الجانب الابتكارى فى تصميم المكمل	بين التصميمات	24	33.81	1.40	3.68	0.000	دالة عند (0.01)
	داخل التصميمات	350	133.98	0.38			
	الإجمالى	374	167.79	-			

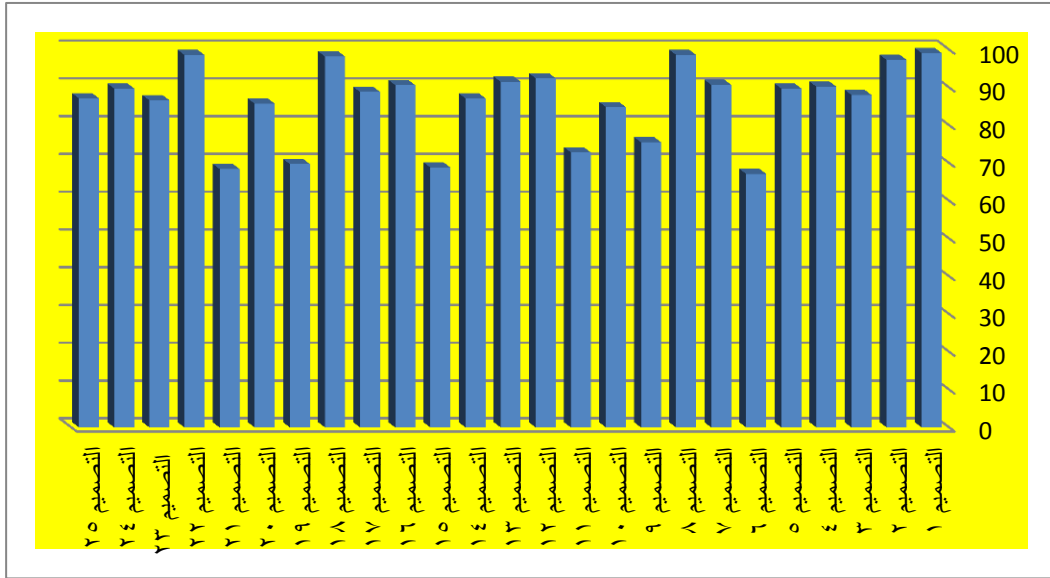
نستخلص من الجدول (14) :

- وجود فروق ذات دلالة إحصائية عند مستوى دلالة (0,01) بين إستجابات السادة المتخصصين على التصميميات حيث بلغت قيمة (ف) 3,68 ومستوى الدلالة أقل من مستوى المعنوية (0,01) ، مما يدل على وجود فروق بين التصميمات فى هذا المحور . مما يؤكد تحقق الفرض الخامس.

جدول (15) المتوسط المرجح والمتوسط المنوى المرجح وترتيب التصميمات المنفذة للمكملات الملابسية المنفصلة (الحلي) من التوليف بين بقايا الجلود والسحابات وتقديرها طبقاً لإستجابات السادة المتخصصين لجميع المحاور

مستوى التصميم	ترتيب التصميمات	المتوسط المنوى المرجح (معامل الجودة)	الإحتراف المعيارى	المتوسط المرجح	مجموع الأوزان	مستويات المؤشرات			التصميم
						غير مناسب	ك مناسب إلى حد	مناسب	
مناسب	الأول	%99.1	0.02	2.97	223	0	2	73	1
مناسب	الرابع	%97,3	0.1	2.92	219	1	4	70	2
مناسب	الثاني عشر	%88	0.36	2.64	198	5	17	53	3
مناسب	التاسع	%90.2	0.31	2.7	203	4	14	57	4
مناسب	العاشر	%89.7	0.37	2.69	202	6	11	58	5
مناسب الى حد ما	الثاني و العشرون	%67.1	0.74	2.01	151	27	20	28	6
مناسب	السابع	%90.7	0.28	2.72	207	2	15	58	7
مناسب	الثاني	%98.6	0.02	2.96	222	0	3	72	8
مناسب	السابع عشر	%75.5	0.79	2.26	170	22	11	42	9
مناسب	السادس عشر	%84.8	0.49	2.54	191	9	16	50	10
مناسب الى حد ما	الثامن عشر	%72.8	0.66	2.18	164	19	23	33	11
مناسب	الخامس	%92.4	0.25	2.77	208	3	11	61	12
مناسب	السادس	%91.5	0.29	2.74	206	4	11	60	13
مناسب	الثالث عشر	%87.1	0.42	2.61	196	7	15	53	14
مناسب الى حد ما	العشرون	%68.8	0.68	2.06	155	23	24	28	15
مناسب	الثامن	%90.6	0.25	2.71	204	2	17	56	16
مناسب	الحادي عشر	%88.8	0.36	2.66	200	5	15	55	17
مناسب	الثالث	%98.2	0.02	2.94	221	0	4	71	18
مناسب الى حد ما	التاسع عشر	%69.7	0.65	2.09	157	21	26	28	19
مناسب	الخامس عشر	%85.7	0.49	2.57	193	9	14	52	20
مناسب الى حد ما	الحادي و العشرون	%68.4	0.72	2.05	154	25	21	29	21
مناسب	الثاني م	%98.6	0.03	2.96	222	0	3	72	22
مناسب	الرابع عشر	%86.6	0.45	2.6	195	8	14	53	23
مناسب	العاشر م	%89.7	0.37	2.69	202	6	11	58	24
مناسب	الثالث عشر م	%87.1	0.48	2.61	196	9	11	55	25





شكل (6) ترتيب التصميمات المقترحة وفق معاملات الجودة لأراء المتخصصين حول التصميمات المنفذة للمكملات الملابسية المنفصلة (الحلي) من التوليف بين بقايا الجلود والسحابات لجميع المحاور  
نستخلص من الجدول (15) والشكل (6) :

- ترتيب التصميمات المقترحة وفق إستجابات السادة المتخصصين بالنسبة لجميع المحاور فقد حصل التصميم (1) على مستوى مناسب بمتوسط مرجح (2.97) ونسبة (99.1%) وترتيبه الأول ، يليه التصميمان (22.8) حصلا على مستوى مناسب بمتوسط مرجح (2.96) ونسبة (98.6%) وترتيبهم الثانى ، يليهم التصميم (18) حصل على مستوى مناسب بمتوسط مرجح (2.94) ونسبة (98.2%) وترتيبه الثالث ، يليه التصميم (2) حصل على مستوى مناسب بمتوسط مرجح (2.92) ونسبة (97.3%) وترتيبه الرابع ، يليه التصميم (12) حصل على مستوى مناسب بمتوسط مرجح (2.77) ونسبة (92.4%) وترتيبه الخامس ، يليه التصميم (13) حصل على مستوى مناسب بمتوسط مرجح (2.82) ونسبة (93.8%) وترتيبه السادس ، يليه التصميم (7) حصل على مستوى مناسب بمتوسط مرجح (2.72) ونسبة (90.7%) وترتيبه السابع ، يليه التصميم (16) حصل على مستوى مناسب بمتوسط مرجح (2.7) ونسبة (90.6%) وترتيبه الثامن يليه التصميم (4) حصل على مستوى مناسب بمتوسط مرجح (2.7) ونسبة (90.2%) وترتيبه التاسع ، يليه التصميمان (24,5) حصل على مستوى مناسب بمتوسط مرجح (2.69) ونسبة (89.7%) وترتيبهم العاشر ، يليهم التصميم (17) حصل على مستوى مناسب بمتوسط (2.66) ونسبة (88.8%) وترتيبه الحادى عشر ، يليه التصميم (3) حصل على مستوى مناسب بمتوسط (2.64) ونسبة (88%) وترتيبه الثانى عشر ، يليه التصميمان (25,14) حصلا على مستوى مناسب



بمتوسط ( 2.61 ) ونسبة (87.1%) وترتيبهم الثالث عشر ، يليهم التصميم (23) حصل على مستوى ماسب بمتوسط (2.6) ونسبة (86.6%) وترتيبه الرابع عشر ، يليه التصميم (20) حصل على مستوى مناسب بمتوسط (2,57) ونسبة (85,7%) وترتيبه الخامس عشر ، يليه التصميم (10) حصل على مستوى بمتوسط ( 2.54 ) ونسبة (84.4%) وترتيبه السادس عشر ، يليه التصميم (9) حصل على مستوى ماسب بمتوسط (2.26) ونسبة (75.5%) وترتيبه السابع عشر ، يليه التصميم (11) وحصل على مستوى مناسب الى حد ما بمتوسط (2.18) ونسبة (72.8%) وترتيبه الثامن عشر ، يليه التصميم ( 19) وحصل على مستوى مناسب الى حد ما بمتوسط (2.09) ونسبة (69.7%) وترتيبه التاسع عشر، يليه التصميم (15) حصل على مستوى مناسب الى حد ما بمتوسط (2.06) ونسبة (68.8) وترتيبه العشرون ، يليه التصميم (6) حصل على مستوى مناسب الى حد ما بمتوسط (2.01) ونسبة (67.1) وترتيبه الثانى والعشرون.

جدول (16) تحليل التباين لدراسة معنوية الفروق بين إستجابات السادة المتخصصين حول التصميمات المنفذة للمكملات الملابسية المنفصلة (الحلي) من التوليف بين بقايا الجلود والسحابات وتقديرها طبقاً لإستجابات السادة لكل محاور الاستبيان

مستوى الدلالة	الدلالة	F	متوسط المربعات	مجموع المربعات	درجات الحرية	مصدر التباين	الإستبيان ككل
دالة عند (0.01)	0.000	3.94	1.33	32.03	24	بين التصميمات	امكانية التوليف بين بقايا السوست والجلود لتنفيذ مكملات ملابسية منفصلة (الحلي)
			0.33	118.41	350	داخل التصميمات	
			-	150.45	374	الإجمالى	

نستلخص من الجدول (16) :

- يوجد فروق ذات دلالة إحصائية عند مستوى دلالة (0,01) بين إستجابات السادة المتخصصين على التصميمات حيث بلغت قيمة (ف) 3,94 و مستوى الدلالة أقل من مستوى المعنوية (0,01) ، مما يدل على وجود فروق بين التصميمات فى الإستبيان ككل .

ثانياً: النتائج الخاصة بالمستهلكات: ن = 35

تم وضع الاستبيان فى صورته الأولية وهو يتكون من ( 12 ) عبارة .

تجريب وتقنين الاستبيان ( ضبط الاستبيان ) :-

تم تقنين الاستبيان وذلك بتعيين الصدق والثبات له كما يأتى :



أولاً : صدق الاستبيان :

### 1. الصدق الظاهرى (صدق المستهلكات) :

تم عرض الاستبيان فى صورته الأولى على المحكمين وعددهم (10) محكمين وذلك لإبداء آرائهم فيما يلى:

- تحديد إنتماء كل بند من بنود الاستبيان للبعد الذي وردت ضمنه أو عدم إنتمائها .
- صلاحية البنود لقياس ما وضع من أجله .
- شمولية الاستبيان .
- كفاية عدد العبارات لتوضيح الاستبيان الذى يتضمنها .
- وضوح صياغة كل بند لأفراد العينة وإمكانية تعديل صياغة أو حذف أو تبديل بنود جديدة ليصبح الاستبيان أكثر قدرة على تحقيق الغرض الذى وضع من أجله .

جدول (17) نسب الإتفاق بين المحكمين على صلاحية كل عبارة فى الإستبيان الخاص بالمستهلكات

رقم العبارة	عدد المتفقين	النسبة (%)	رقم العبارة	عدد المتفقين	النسبة (%)
1	10	100%	7	10	100%
2	9	90%	8	10	100%
3	7	70%	9	5	50%
4	9	90%	10	10	100%
5	10	100%	11	9	90%
6	8	80%	12	10	100%

وفى ضوء إتفاق المحكمين استبقت الباحثه على البنود التى حصلت على نسبة إتفاق (80% فأكثر) من عدد المحكمين، ولم يتم حذف أى بنود وقد تم إعادة صياغة بعض العبارات وأدخل بعض التعديلات عليها بناءً على ملاحظات المحكمين.

### 2. الصدق البنائى ( التجانس الداخلى ) :-

والصدق البنائى يقاس بالتجانس الداخلى Internal Consistency لاختبار مدى تماسك مفرداته. وهى تعد كافية للتأكد من صدق الاستبيانات الجديدة.



جدول (18) معاملات ارتباط التوافق بين درجات كل عبارة والدرجة الكلية للإستبيان

العبارة	معامل الارتباط	الدلالة	العبارة	معامل الارتباط	الدلالة
1	0,715**	0,000	6	0,790**	0,000
2	0,763**	0,000	7	0,804**	0,000
3	0,844**	0,000	8	0,766**	0,000
4	0,898**	0,000	9	0,876**	0,000
5	0,922**	0,000	10	0,753**	0,000

\*\* دال إحصائياً عند مستوى (0,01)

ويلاحظ من الجدول أن جميع قيم معاملات الارتباط تشير إلى دلالتها الإحصائية عند مستوى (0,01) ، وهذا يعنى أن عبارات الإستبيان متماسكة ، مما يدل على التجانس الداخلي للإستبيان.

ثانياً : ثبات الاستبيان :-

للتأكد من ثبات الاستبيان تم حساب معامل الاتساق الداخلي بواسطة معادلة ألفا كرونباخ

Alpha وقد جاءت النتائج كما في جدول (19) .

جدول (19) معامل الثبات ألفا كرونباخ لإستبيان المستهلكين

الإستبيان	قيمة معامل الثبات
امكانية التوليف بين بقايا الجلود والسحابات لتنفيذ مكملات ملابس منفصلة (الجلي)	0,809

يتضح من الجدول (19) أن قيمة معامل الثبات العام للإستبيان بلغت 0,809، بالتالى يتمتع الاسبيان ككل بدرجة عالية من الثبات .

صياغة الاستبيان فى صورته النهائية :

تم وضع الاستبيان فى صورته النهائية وهو يتكون من (10) مفردة ملحق (2).

النتائج المتعلقة بالفرض السادس :

" يوجد فروق ذات دلالة إحصائية بين متوسطات آراء المستهلكات على التصميمات المنفذة للمكملات الملابسية المنفصلة (الجلي) من التوليف بين بقايا الجلود والسحابات.

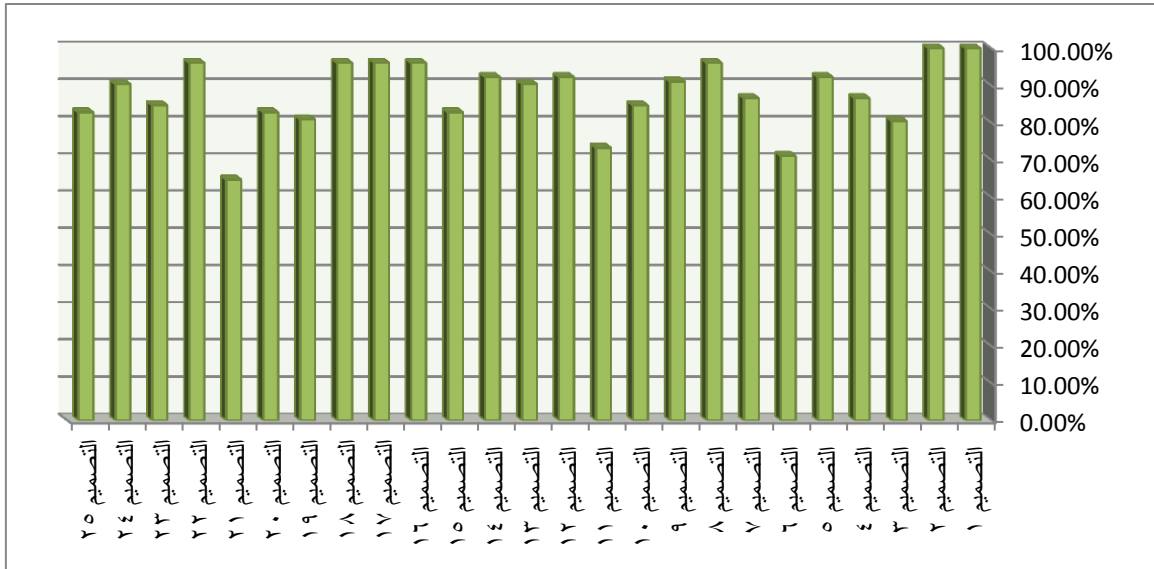
للتحقق من صحة هذا الفرض تم حساب المتوسط المرجح والمتوسط المئوى المرجح والانحراف المعياري لآراء المستهلكات



جدول (20) المتوسط المرجح والمتوسط المنوى المرجح والانحراف المعياري لأراء المستهلكات حول التصميمات المنفذة للمكملات الملابسية المنفصلة (الحلي) من التوليف بين بقايا الجلود والسحابات

مستوى التصميم	ترتيب التصميمات	المتوسط المنوى المرجح (معامل الجودة)	الانحراف المعياري	المتوسط المرجح	مجموع الأوزان	مستويات المؤشرات			التصميم
						غير مناسب	مناسب الى حد ما	مناسب	
مناسب	الاول	100%	0	3	105	0	0	35	1
مناسب	الاول (م)	100%	0	3	105	0	0	35	2
مناسب	العاشر	80,5%	0,59	2,41	87	6	9	21	3
مناسب	السادس	86,6%	0,36	2,6	91	2	10	23	4
مناسب	الثالث	92,3%	0,18	2,77	97	0	8	27	5
مناسب الى حد ما	الثاني عشر	71,4%	0,83	2,14	75	12	6	17	6
مناسب	السادس	86,6%	0,48	2,6	91	4	6	25	7
مناسب	الثاني	96,1%	0,1	2,88	101	0	4	31	8
مناسب	الرابع	91,1%	0,44	2,7	94	5	1	29	9
مناسب	السابع	84,7%	0,49	2,54	89	4	8	23	10
مناسب الى حد ما	الحادي عشر	73,3%	0,63	2,2	77	8	12	15	11
مناسب	الثالث	92,3%	0,18	2,77	97	0	8	27	12
مناسب	الخامس	90,4%	0,32	2,71	95	2	6	27	13
مناسب	الثالث	92,3%	0,29	2,77	97	2	4	29	14
مناسب	الثامن	82,8%	0,61	2,48	87	6	6	23	15
مناسب	الثاني (م)	96,1%	0,1	2,88	101	0	4	31	16
مناسب	الثاني (م)	96,1%	0,1	2,88	101	0	4	31	17
مناسب	الثاني (م)	96,1%	0,1	2,88	101	0	4	31	18
مناسب	التاسع	80,9%	0,6	2,42	85	6	8	21	19
مناسب	الثامن	82,8%	0,61	2,48	87	6	6	23	20
غير مناسب	الثالث عشر	64,7%	0,91	1,97	69	16	4	15	21
مناسب	الثاني (م)	96,1%	0,1	2,88	101	0	4	31	22
مناسب	السابع	84,7%	0,49	2,54	89	4	8	23	23
مناسب	الخامس	90,4%	0,32	2,71	95	2	6	27	24
مناسب	الثامن	82,8%	0,49	2,48	87	4	10	21	25

امكانية التوليف بين بقايا الجلود والسحابات لتنفيذ مكملات ملابسية منفصلة (الحلي)



شكل (7) ترتيب التصميمات وفق معاملات الجودة لأراء المستهلكات حول التصميمات المنفذة للمكملات الملابسية المنفصلة (الحلي) من التوليف بين بقايا الجلود والسحابات.

نستخلص من الجدول (20) والشكل (7) :إتفاق أراء المستهلكات حول التصميمات المنفذة للمكملات الملابسية المنفصلة (الحلي) من التوليف بين بقايا الجلود و السوست حيث نجد أن تقييم معاملات الجودة للتصميمات المقترحة تكون مرتفعه حيث تبين أن عدد (22) تصميم حصلوا على معامل جودة يقع فى مستوى (مناسب) ، عدد (2) تصميم حصلوا على معامل جودة يقع فى مستوى (مناسب إلى حد ما) ، عدد (1) تصميم حصل على معامل جودة يقع فى مستوى ( غير مناسب).

- تراوحت معاملات الاتفاق ما بين (100%) للتصميمات رقم (2,1) ويقع فى مستوى مناسب ، (64.7%) للتصميم رقم (21) ويقع فى مستوى غير مناسب . مما يوضح امكانية التوليف بين بقايا الجلود والسحابات لتنفيذ مكملات ملابسية منفصلة (الحلي)

- ترتيب التصميمات وفق إستجابات السادة المتخصصين بالنسبة لجميع المحاور فقد حصل التصميم (2,1) على مستوى مناسب بمتوسط مرجح (3) ونسبة (100%) وترتيبهم الأول ، يليهم التصميمات (22,18,17,16,8) حصلوا على مستوى مناسب بمتوسط مرجح (2.88) ونسبة (96.1%) وترتيبهم الثانى ، يليهم التصميمات (14,12,5) حصلوا على مستوى مناسب بمتوسط مرجح (2,77) ونسبة (92.3%) وترتيبهم الثالث ، يليهم التصميم (9) حصل على مستوى مناسب بمتوسط مرجح (2.7) ونسبة (91.1%) وترتيبه الرابع ، يليه التصميمات (24,13) حصلا على





مستوى مناسب بمتوسط مرجح (2.71) ونسبة (90.4%) وترتيبهم الخامس ، يليهم التصميم (4) حصل على مستوى مناسب بمتوسط مرجح (2.6) ونسبة (86.6%) وترتيبه السادس ، يليه التصميمان (23,10) حصلا على مستوى مناسب بمتوسط مرجح (2.54) ونسبة (84.7%) وترتيبهم السابع ، يليهم التصميم (25,20,18) حصلوا على مستوى مناسب بمتوسط مرجح (2,48) ونسبة (82.8%) وترتيبهم الثامن يليهم التصميم (19) حصل على مستوى مناسب بمتوسط مرجح (2.42) ونسبة (80.9%) وترتيبه التاسع ، يليه التصميم (3) حصل على مستوى مناسب بمتوسط مرجح (2.41) ونسبة (80.5%) وترتيبه العاشر ، يليه التصميم (11) حصل على مستوى مناسب الى حد ما بمتوسط (2.2) ونسبة (73.3%) وترتيبه الحادى عشر ، يليه التصميم (6) حصل على مستوى مناسب الى حد ما بمتوسط (2.14) ونسبة (71.4% ) وترتيبه الثانى عشر ، يليه التصميم (21) حصل على مستوى غير مناسب بمتوسط (1.97) ونسبة (64.7%) وترتيبه الثالث عشر .

جدول (21) تحليل التباين لدراسة معنوية الفروق بين إستجابات السادة المستهلكات على التصميمات المنفذة للمكملات الملابسية المنفصلة (الحلي) من التوليف بين بقايا الجلود والسحابات

مستوى الدلالة	الدلالة	F	متوسط المربعات	مجموع المربعات	درجات الحرية	مصدر التباين	
دالة عند (0.01)	0.000	6.565	2.489	59.742	24	بين التصميمات	امكانية التوليف بين بقايا السوست والجلود لتنفيذ مكملات ملابسية منفصلة (الحلي)
			0.379	322.286	850	داخل التصميمات	
			-	382.027	874	الإجمالى	

نستخلص من الجدول (21) :

- وجود فروق ذات دلالة إحصائية عند مستوى دلالة (0.01) بين إستجابات السادة المستهلكات على التصميمات المنفذة للمكملات الملابسية المنفصلة (الحلي) من التوليف بين بقايا الجلود والسحابات حيث بلغت قيمة (ف) 6.565 ومستوى الدلالة أقل من مستوى المعنوية (0.01) ، مما يدل على وجود فروق بين التصميمات فى هذا المحور . مما يؤكد تحقق الفرض السادس.

## المراجع

- 1- أسماء عبدالله الحسنى "أساليب فن التوليف وإستخداماتة الفنية والنفعية في ملابس الأطفال"-رسالة ماجستير غير منشورة- كلية الاقتصاد المنزلي- جامعة الملكة نورة- الرياض- 2007م.
- 2- ايمان رأفت سعد"معايير توليف انواع مختلفة من الجلود الطبيعية والصناعية للوصول الى قيم جديدة في تصميم الملابس"-رسالة دكتوراة غير منشورة-كلية الفنون التطبيقية- جامعة حلوان-2012.
- 3- رافة عبد القادر عبد الواحد محمد "امكانية الاستفادة من توليف الأقمشة في اثناء القيمة الجمالية والوظيفية للمكملات المنفصلة لملابس السهرة للسيدات" - رسالة ماجستير- كلية الاقتصاد المنزلي - جامعة المنوفية- 2017.
- 4- رشا عباس محمد متولي الجوهري، ونجلاء محمد أحمد ماضي "رؤية فنية للإستفادة من توليف الأساليب والخامات المختلفة لإنتاج حقيبة اليد للطالبات في المرحلة الجامعية" - مجلة الاقتصاد المنزلي مجلد 22- العدد الرابع- جامعة المنوفية- 2012.
- 5- شريف محمد يوسف أحمد "الإستفادة من توليف بقايا الجلود وأقمشة الجينز فى تصميم مكملات الملابس"- رسالة ماجستير- كلية الاقتصاد المنزلي - جامعة المنوفية-2015.
- 6- عبد الرحمن زكي "الحلي في التاريخ والفن"- دار القلم - المكتبة الثقافية-1965
- 7- عبير بنت سليمان الخضر "مكملات الملابس ودورها فى بناء تصميمات نسائية تنفذ بأسلوب التصميم على المانيكان"-رسالة ماجستير- كلية التصاميم والإقتصاد المنزلي- جامعة القصيم- 2016.
- 8- عليا عابدين- زينب الدباغ"دراسات في النسيج واسس تنفيذالملابس"-دار الفكر العربي- القاهرة- 2003.
- 9- غادة ممدوح سعد الدين سيف"برنامج تعليمي لابتكار قطع ومكملات ملابس جديدة بلاستغلال مكملات الملابس القديمة"- رسالة ماجستير- كلية الاقتصاد المنزلي - جامعة المنوفية-2015.
- 10- فاطمة سيد محمد الوسيمي: الإمكانيات التشكيلية للتوليف علي القماش كمدخل للتجريب في مجال الأشغال الفنية-كلية التربية الفنية- جامعة حلوان-2003م.
- 11- فاطمة مصطفى محمد حميدة "دراسة فاعلية وحدة تعليمية مقترحة في الطباعة على الجلود لطلاب الفرقة الرابعة قسم الملابس والنسيج" - رسالة ماجستير- كلية الاقتصاد المنزلي - جامعة حلوان-2008م.
- 12- كفاية سليمان احمد "فن توليف الخامات بالتراث المصري"- مكتبة الأنجلو المصرية-2001.
- 13- لمياء ابراهيم احمد عبد الفتاح "برنامج تدريبي لتأهيل الخريجات لصناعة بعض مكملات الملابس من بقايا الأقمشة"-المؤتمر العربي الخامس الدولي الثاني- كلية التربية النوعية-جامعة المنصورة-2010.
- 14- لويس معروف"المنجد في اللغة العربية والاعلام"-دار الشروق- بيروت-1984.
- 15- ماجد مجدي نصر الله "دراسة تطبيقية للزخارف القبطية واستخدامها في تصميم مكملات ملابس كتذكارات سياحية"- رسالة دكتوراة غير منشورة- كلية الاقتصاد المنزلي - جامعة المنوفية- 2002.
- 16- مرقص فارس بسطوروس "الامكانيات التشكيلية للجلد المزأبر وامكانية توظيفها في مجالالأشغال الفنية"- رسالة ماجستير- كلية التربية الفنية- جامعة حلوان-2000



- 17- منى سمير فتوح جميل "دراسة إمكانيات فن التوليف فى إثراء تصميمات ملابس الأطفال فى مرحلة الطفولة المتأخرة- رسالة دكتوراة - جامعة المنوفية. كلية الاقتصاد المنزلى. قسم الملابس والنسيج- 2016.
- 18- منى عزت حامد عبد العزيز، أماني شعبان علي محمد"فاعلية وحدة تعليمية مقترحة لتنمية مهارات الطالبات فى تصميم وتنفيذ مكملات ملابس مستوحاة من بقايا الأقمشة والكروشيه"-مجلة كلية الإقتصاد المنزلي - مج. 22، ع. 4 -2012.
- 19- نادية محمود خليل- دار الفكر للطباعة والنشر-1999م.
- 20- هبة رمضان عبد الحميد الشوشاني "تحقيق الارجونومية الوظيفية للحلى النسجية فى ضوء المفهوم المعاصر للتربية الفنية"- مجلة كلية التربية - جامعة الفيوم-العدد الثاني عشر - 2012
- 21- هبه عاصم الدسوقي، شيماء صابر ابوالنصر عباس" توليف بقايا أقمشة التريكو مع خامة الجلد الصناعي فى تنفيذ مكملات الملابس "- مجلة كلية الإقتصاد المنزلي- مج. 20، ع. 1 -2010.
- 22- هويدا طلعت مبروك الديب-"الإستفادة من صباغة الخيوط الصوفية المخلوطة بصبغات آمنة بيئيًا لعمل بعض مكملات الملابس"رسالة ماجستير- كلية الاقتصاد المنزلي - جامعة المنوفية-2014.
- 23- وسام محمد ابراهيم - سحر حربي محمد حربي " مشاكل حياكة الجلود الصناعية المطاطة المستخدمة فى صناعة الملابس الجاهزة"- مجلة علوم وفنون-مج 23- ع 4 -2011.
- 24- ولاء طلعت مصطفى سبل"المفردات الزخرفية القبطية كمدخل لتكوين جماليات مستحدثة لإثراء المشغولات الفنية"- رسالة ماجستير- كلية التربية النوعية- جامعة بنها-2013.
- 25- ياسمين إبراهيم حسين "التوليف بين عوادم الأقمشة وخامة الجلد وفن الكروشيه لإنتاج ملابس الأطفال كمدخل للصناعات الصغيرة ."- رسالة ماجستير- كلية التربية النوعية - جامعة المنوفية-2012.
- 26- يسري معوض عيسى "وعى طالبات الجامعة باختيار مكملات الملابس"الاكسسوار " المناسبة لنوعية الملابس المختلفة"-مجلة بحوث التربية النوعية- جامعة المنصورة-العدد السادس عشر-يناير 2010.
- المراجع الاجنبية:

27- D Nayak and R Padhye Garment Manufacturing Technology-" A volume in Woodhead Publishing Series in Textiles-2015, Pages 129-184.

28- Barbara Cimattia Giampaolo Campana Laura Carlucchi " Eco Design and Sustainable Manufacturing in Fashion: A Case Study in the Luxury Personal Accessories Industry" Procedia Manufacturing-Volume 8, 2017, Pages 393-400



## The possibility of combining leather residues and zippers to carry separate clothing supplements (accessories)

### Abstract

#### The research aims to:

1. Use of leather remnants and zippers in manufacturing clothing supplements.
2. Develop innovative thinking by designing innovative clothing supplements.
3. Developing technical and technical methods in the field of synthesis to manufacture clothing supplements.
4. Obtain premium clothing supplements that are competitive and fit to be the start of small projects based on them.

That was by using the remnants of leather and zippers and overlapping between them to create innovative clothing supplements.

Twenty-five designs were implemented and (2) questionnaire forms were used to evaluate the designs executed and presented them to 15 arbitrators and 35 consumers to evaluate the designs.

#### The results were as follows:

There were statistically significant differences at the level of (0.01) among the responses of the specialists in the designs, where the value of (P) 3.94 and the level of significance less than the level of significance (0.01), indicating the existence of differences Among the designs in the questionnaire as a whole. There were statistically significant differences at the level of (0.01) between the responses of the consumers on the designs of the finished dressings (accessories) of the synthesis between the leather and zipper residues, where the value of (P) 6,565 and the significance level is less than the moral level (0.01), Indicating that there are differences between the designs in this axis. Which confirms the achievement of the sixth hypothesis.